



## VIH, hépatites B et C, IST, Tuberculose :

**favoriser le dépistage chez les personnes étrangères en situation de précarité.**

**Données des programmes de Médecins du Monde en France.**

**9ème Réunion du groupe VACCINATION PREVENTION de la SPILF  
Jeudi 4 mai 2017**

**Dr Marie-Dominique Pauti et toutes les équipes de MdM**



# Plan de la présentation

- I. La Mission France de MdM**
- II. Problèmes de santé publique qui justifient la mise en place du programme de Réduction des Risques (RdR)**
- III. Degré de méconnaissance des statuts sérologiques vis-à-vis du VIH/VHB/VHC des personnes rencontrées dans les CASO**
- IV. Couverture vaccinale BCG et hépatite B des personnes consultant dans les Caso**
- V. Le programme de Réduction des Risques (RdR): une démarche de Promotion de la Santé**

MÉDECINS DU MONDE 世界医生组织 DOCTORS OF THE WORLD منظمة أطباء العالم LÄKARE I VÄRLDEN MEDICI DEL MONDO ΓΙΑΤΡΟΙ ΤΟΥ ΚΟΣΜΟΥ DOKTERS VAN DE WERELD MÉDICOS DO MUNDO MÉDICOS DEL MUNDO 世界の医療団 ÄRZTE DER WELT दुनिया के डॉक्टर MÉDECINS DU MONDE 世界医生组织 DOCTORS OF THE WORLD منظمة أطباء العالم LÄKARE I VÄRLDEN MEDICI DEL MONDO ΓΙΑΤΡΟΙ ΤΟΥ ΚΟΣΜΟΥ DOKTERS VAN DE WERELD MÉDICOS DO MUNDO MÉDICOS DEL MUNDO 世界の医療団 ÄRZTE DER WELT दुनिया के डॉक्टर MÉDECINS DU MONDE 世界医生组织 DOCTORS OF THE WORLD منظمة أطباء العالم LÄKARE I VÄRLDEN MEDICI DEL MONDO ΓΙΑΤΡΟΙ ΤΟΥ ΚΟΣΜΟΥ DOKTERS VAN DE WERELD MÉDICOS DO MUNDO MÉDICOS DEL MUNDO 世界の医療団 ÄRZTE DER



# I. La Mission France de Médecins du Monde

# La Mission France en 2015

67 programmes dans 34 villes



MÉDECINS D  
LÄKARE I VÄ  
KTERS VAN D  
VÄRLDEN ME  
生组织 DOCTO

OF THE WORLD العالم أطباء منظمة LÄKARE I VÄRLDEN MEDICI DEL MONDO ΓΙΑΤΡΟΙ ΤΟΥ ΚΟΣΜΟΥ DOKTERS VAN DE WERELD MÉDICOS DO MUNDO MÉDICOS  
S 世界医生组织 MÉDECINS DU MONDE 世界医生组织 DOCTORS OF THE WORLD العالم أطباء منظمة LÄKARE I VÄRLDEN MEDICI DEL MONDO ΓΙΑΤΡΟΙ ΤΟΥ ΚΟΣΜΟΥ DOKTERS VAN DE WERELD MÉDICOS DO MUNDO MÉDICOS DEL MUNDO 世界的医療団 ARZTE DER WELT दुनिया के डॉक्टर MÉDECINS DU MONDE 世界医生组织 DOCTORS OF THE WORLD العالم أطباء منظمة LÄKARE I VÄ  
KOSMΟΥ DOKTERS VAN DE WERELD MÉDICOS DO MUNDO MÉDICOS DEL MUNDO 世界的医療団 ARZTE DER WELT दुनिया के डॉक्टर MÉDECINS DU MONDE 世界医  
生组织 LÄKARE I VÄRLDEN MEDICI DEL MONDO ΓΙΑΤΡΟΙ ΤΟΥ ΚΟΣΜΟΥ DOKTERS VAN DE WERELD MÉDICOS DO MUNDO MÉDICOS DEL MUNDO 世界的医療団 ARZTE DER WELT

- **20 CASO**

38 483 consultations médicales auprès de 23 137 patients différents.

- **1 centre de soins pédiatrique à Mayotte**

- **32 actions mobiles**

Près de 20 500 contacts ( personnes non ou mal logées, Roms, gens du voyage, migrants en transit, personnes incarcérées, personnes précaires en milieu rural)

- **10 actions RDR**

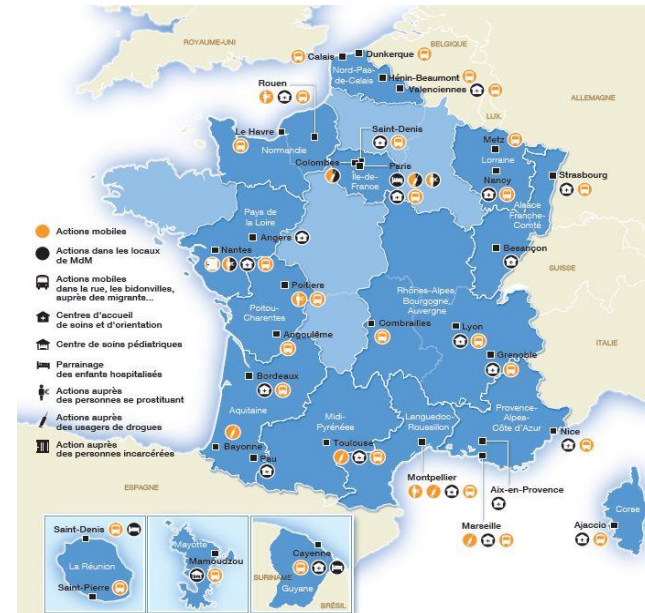
auprès des UD ou personnes se prostituant.

- **1 programme de parrainage pour les enfants hospitalisés**

170 parrainages

- **1 programme transversal « Prévention du VIH, des hépatites , IST et de la tuberculose »**

30 000 personnes



MÉDECINS D  
LÅKARE I VÅ  
KTERS VAN D  
VÄRLDEN ME  
生组织 DOCTO



OF THE WORLD العالم أطباء منظمة LÅKARE I VÄRLDEN MEDICI DEL MONDO ΓΙΑΤΡΟΙ ΤΟΥ ΚΟΣΜΟΥ DOKTERS VAN DE WERELD MÉDICOS DO MUNDO MÉDICOS  
S 世界医生组织 MÉDECINS DU MONDE 世界医生组织 DOCTORS OF THE WORLD العالم أطباء منظمة LÅKARE I VÄRLDEN MEDICI DEL MONDO ΓΙΑΤΡΟΙ ΤΟΥ ΚΟΣΜΟΥ DO  
ÉDICOS DEL MUNDO 世界の医療団 ÅRZTE DER WELT दुनिया के डॉक्टर MÉDECINS DU MONDE 世界医生组织 DOCTORS OF THE WORLD العالم أطباء منظمة LÅKARE I VÅ  
KOSMΟΥ DOKTERS VAN DE WERELD MÉDICOS DO MUNDO MÉDICOS DEL MUNDO 世界の医療団 ÅRZTE DER WELT दुनिया के डॉक्टर MÉDECINS DU MONDE 世界医  
生组织 LÅKARE I VÄRLDEN MEDICI DEL MONDO ΓΙΑΤΡΟΙ ΤΟΥ ΚΟΣΜΟΥ DOKTERS VAN DE WERELD MÉDICOS DO MUNDO MÉDICOS DEL MUNDO 世界の医療団 ÅRZ

OBSERVATOIRE DE L'ACCÈS AUX SOINS DE LA MISSION FRANCE

## OBSERVATOIRE DE L'ACCÈS AUX SOINS DE LA MISSION FRANCE

RAPPORT 2012  
Octobre 2013



# Observatoire de l'accès aux droits et aux soins: un outil de plaidoyer

RAPPORT 2012  
Octobre 2013



# Les populations rencontrées dans les CASO en 2015



OF THE WORLD العالم منظمة LÄKARE I VÄRLDEN MEDICI DEL MONDO ΓΙΑΤΡΟΙ ΤΟΥ ΚΟΣΜΟΥ DOKTERS VAN DE WERELD MÉDICOS DO MUNDO MÉDICOS S 世界医生组织 MÉDECINS DU MONDE 世界医生组织 DOCTORS OF THE WORLD العالم منظمة LÄKARE I VÄRLDEN MEDICI DEL MONDO ΓΙΑΤΡΟΙ ΤΟΥ ΚΟΣΜΟΥ DO ÉDICOS DEL MUNDO 世界の医療団 ÄRZTE DER WELT दुनिया के डॉक्टर MÉDECINS DU MONDE 世界医生组织 DOCTORS OF THE WORLD العالم منظمة LÄKARE I VÄ KOSMΟΥ DOKTERS VAN DE WERELD MÉDICOS DO MUNDO MÉDICOS DEL MUNDO 世界の医療団 ÄRZTE DER WELT दुनिया के डॉक्टर MÉDECINS DU MONDE 世界医 织 LÄKARE I VÄRLDEN MEDICI DEL MONDO ΓΙΑΤΡΟΙ ΤΟΥ ΚΟΣΜΟΥ DOKTERS VAN DE WERELD MÉDICOS DO MUNDO MÉDICOS DEL MUNDO 世界の医療団 ÄRZ

- » **Sexe et âge:** 62 % d'hommes, âge moyen 33 ans (12,7 % de mineurs)
  
- » **La nationalité:** 95,3 % de patients étrangers, dont 68 % en situation irrégulière
  - Afrique subsaharienne : 34 %
  - Maghreb: 23 %
  - Union Européenne : 21 %
  - Europe hors UE: 9 %
  
- » **Résidence en France:** depuis <3 mois: 40 %, entre 3 et 12 mois: 30 %, > 1 an : 30 %
  - Des personnes étrangères en situation extrêmement précaire
  
- » **Le logement:** 60% sont hébergés (famille, amis, organismes ou associations >15 jours), 20 % sont sans domicile fixe, 9% vivent en squat ou dans un bidonville
  
- » **Les revenus:** 97% des patients vivent en dessous du seuil de pauvreté
  
- » **La couverture maladie:** parmi les personnes relevant d'un régime de couverture maladie (77% des patients), seuls 15% ont des droits ouverts
  - = obstacles à l'accès aux droits et aux soins +++



## Principaux obstacles à l'accès aux droits et aux soins cités par les patients

- » les difficultés administratives : 30 %
- » la méconnaissance des droits et des structures : 26 %
- » la barrière linguistique : 19 %
- » difficultés financières : 18 % .....
- » l'absence de domiciliation concerne 25 % des patients de plus de 16 ans



MÉDECINS DU MONDE 世界医生组织 DOCTORS OF THE WORLD منظمة أطباء العالم LÄKARE I VÄRLDEN MEDICI DEL MONDO ΓΙΑΤΡΟΙ ΤΟΥ ΚΟΣΜΟΥ DOKTERS VAN DE WERELD MÉDICOS DO MUNDO MÉDICOS DEL MUNDO 世界の医療団 ÄRZTE DER WELT दुनिया के डॉक्टर MÉDECINS DU MONDE 世界医生组织 DOCTORS OF THE WORLD منظمة أطباء العالم LÄKARE I VÄRLDEN MEDICI DEL MONDO ΓΙΑΤΡΟΙ ΤΟΥ ΚΟΣΜΟΥ DOKTERS VAN DE WERELD MÉDICOS DO MUNDO MÉDICOS DEL MUNDO 世界の医療団 ÄRZTE DER WELT दुनिया के डॉक्टर MÉDECINS DU MONDE 世界医生组织 DOCTORS OF THE WORLD منظمة أطباء العالم LÄKARE I VÄRLDEN MEDICI DEL MONDO ΓΙΑΤΡΟΙ ΤΟΥ ΚΟΣΜΟΥ DOKTERS VAN DE WERELD MÉDICOS DO MUNDO MÉDICOS DEL MUNDO 世界の医療団 ÄRZTE DER



## II. Problèmes de santé publique qui justifient la mise en place du programme de prévention





- » **Immigré:** Selon la définition adoptée par le Haut Conseil à l'Intégration, un immigré est une personne née étrangère à l'étranger et résidant en France. Une personne reste immigrée même si elle acquiert la nationalité française.
- » **Migrant :** au sens de migrant international, personne ayant vécu à l'étranger et résidant désormais en France. Les migrants nés hors de France sont des immigrants, qu'ils soient français de naissance ou immigrés.

En 2013, **5,8 millions d'immigrés et 4,1 millions d'étrangers vivent en France**, soit respectivement **8,9 % et 6,2 % de la population totale** (source INSEE)



» **Epidémie cachée:** 24.800 personnes. **40% d' hétérosexuel(le)s d'origine étrangère**, essentiellement originaires ASS; 40% de HSH <sup>[1]</sup>

» **Découvertes de séropositivités:** En 2015, **48 % des personnes sont nés à l' étranger** (vs 58 % en 2003), dont 65% en ASS <sup>[2]</sup>. Le taux de découvertes de séropositivités chez les migrants est de 61 pour 100 000 ( vs 6 /100 000 chez les personnes nées en France) <sup>[3]</sup>

» **Retard au diagnostic:** Les **immigrés d' ASS** présentaient un **diagnostic à un stade ultra tardif** (<200 CD4/mm<sup>3</sup> ou sida dans l' année du diagnostic) dans **42 % des cas chez les hommes et 34 % chez les femmes** (ANRS-Vespa2) <sup>[4]</sup>

» **Lieu de contamination des migrants d' Afrique sub-saharienne vivant en Ile de France:**  
**35 % à 49 % des migrants se contaminent en France**, les hommes + que les femmes <sup>[5]</sup>

<sup>[1]</sup> <http://sfls.aei.fr/ckfinder/userfiles/files/Formations/JourneesNationales/2016/presentations/VIRGINIE-SUPERVIE.pdf>

<sup>[2]</sup> Découvertes-de-seropositivite-VIH-et-de-sida.-Point-epidemiologique-du-23-mars-2017.

<sup>[3]</sup> Lot F et al. « Trois pathologies infectieuses rencontrées chez les migrants en France : le VIH, la tuberculose et l'hépatite B ». BEH 2012 ; 2-3-4 : 25-3

<sup>[4]</sup> Dray-Spira R et al. « État de santé de la population vivant avec le VIH en France métropolitaine en 2011 et caractéristiques des personnes récemment diagnostiquées ». BEH, 2013 ; 26-27: 285-92.

<sup>[5]</sup> Desgrées du Lou A et al; groupe ANRS-Parcours. Migrants subsahariens suivis pour le VIH en France : combien ont été infectés après la migration ? Estimation dans l' Étude Parcours (ANRS). BEH. 2015;40-41:752-8.

# Hépatites B et C



OF THE WORLD العالم منظمة LÄKARE I VÄRLDEN MEDICI DEL MONDO ΓΙΑΤΡΟΙ ΤΟΥ ΚΟΣΜΟΥ DOKTERS VAN DE WERELD MÉDICOS DO MUNDO MÉDICOS S 世界医生组织 MÉDECINS DU MONDE 世界医生组织 DOCTORS OF THE WORLD العالم منظمة LÄKARE I VÄRLDEN MEDICI DEL MONDO ΓΙΑΤΡΟΙ ΤΟΥ ΚΟΣΜΟΥ DO ÉDICOS DEL MUNDO 世界の医療団 ÄRZTE DER WELT दुनिया के डॉक्टर MÉDECINS DU MONDE 世界医生组织 DOCTORS OF THE WORLD العالم منظمة LÄKARE I VÄ KOSMΟΥ DOKTERS VAN DE WERELD MÉDICOS DO MUNDO MÉDICOS DEL MUNDO 世界の医療団 ÄRZTE DER WELT दुनिया के डॉक्टर MÉDECINS DU MONDE 世界医 生组织 LÄKARE I VÄRLDEN MEDICI DEL MONDO ΓΙΑΤΡΟΙ ΤΟΥ ΚΟΣΜΟΥ DOKTERS VAN DE WERELD MÉDICOS DO MUNDO MÉDICOS DEL MUNDO 世界の医療団 ÄRZ

## » Prévalences:

**2004:** hépatite B (AgHBs +) et de l'hépatite C (Ac anti-VHC) sont respectivement **3 et 3,5 fois** plus élevées chez les personnes en situation de précarité. <sup>[1]</sup>

Ac anti-VHC :	0.84 %, <b>10.17% MO</b>	x 3.5 si CMU c
AgHBs+ :	0.65 %, <b>5,25% ASS</b>	x 3 si CMU c

**2011:** Ac anti-VHC : 0.75 %, migrants 1.83%, ARN du VHC 0,42% ; migrants 1 % <sup>[2]</sup>

**2008-2012:** **82 % des patients nouvellement pris en charge pour une hépatites B chronique** entre sont nés dans un pays de forte ou moyenne endémicité, dont 55 % en ASS <sup>[3]</sup>

## » Epidémie cachée:

**2004:** HBV: 55 % HCV:43 % (100 868) <sup>[1]</sup>

**2014:** HCV baisse de 27% par rapport à 2004 <sup>[4]</sup>

<sup>[1]</sup> InVS, CnamTS, Cetaf, « Prévalence des hépatites B et C en France en 2004 », Rapport InVS, 2007, 112 pages.

<sup>[2]</sup> Pioche C et al. Estimation de la prévalence de l' hépatite C en population générale, France métropolitaine, 2011. BEH. 2016;(13-14):224-9

<sup>[3]</sup> <http://www.invs.sante.fr/Dossiers-thematiques/Maladies-infectieuses/Hepatitis-virales/Hepatitis-B/Surveillance-nationale-de-l-hepatite-B-chronique-a-partir-des-poles-de-referance-et-reseaux-hepatites-volontaires/Donnees-epidemiologiques-2008-2012>

<sup>[4]</sup> Brouard C et Al «Estimation du nombre de personnes non diagnostiquées pour une hépatite C chronique en France en 2014. Implications pour des recommandations de dépistage élargi », BEH 2015, 19-20 : 329-39.

# Tuberculose



OF THE WORLD العالم أطباء منظمة LÄKARE I VÄRLDEN MEDICI DEL MONDO ΓΙΔΤΡΟΪ ΤΟΥ ΚΟΣΜΟΥ DOKTERS VAN DE WERELD MÉDICOS DO MUNDO MÉDICOS S 世界医生组织 MÉDECINS DU MONDE 世界医生组织 DOCTORS OF THE WORLD العالم أطباء منظمة LÄKARE I VÄRLDEN MEDICI DEL MONDO ΓΙΔΤΡΟΪ ΤΟΥ ΚΟΣΜΟΥ DO ÉDICOS DEL MUNDO 世界の医療団 ÄRZTE DER WELT दुनिया के डॉक्टर MÉDECINS DU MONDE 世界医生组织 DOCTORS OF THE WORLD العالم أطباء منظمة LÄKARE I VÄ KOSMΟΥ DOKTERS VAN DE WERELD MÉDICOS DO MUNDO MÉDICOS DEL MUNDO 世界の医療団 ÄRZTE DER WELT दुनिया के डॉक्टर MÉDECINS DU MONDE 世界医 织 LÄKARE I VÄRLDEN MEDICI DEL MONDO ΓΙΔΤΡΟΪ ΤΟΥ ΚΟΣΜΟΥ DOKTERS VAN DE WERELD MÉDICOS DO MUNDO MÉDICOS DEL MUNDO 世界の医療団 ÄRZ

## »Taux de déclaration en France en 2015, personnes nées à l' étranger<sup>[1]</sup> :

- ✓ 59 % du nombre de cas de tuberculose déclarés en France, ASS: 40%, taux de déclaration 108,1/100 000
- ✓ 35,1/100 000: **10 fois > à celui des personnes nées en France** (3.2/100 000).
- ✓ Diminue avec l' ancienneté de l' arrivée en France: 202/100 000 en France depuis moins de 2 ans, vs 12.2/100 000 en France depuis 10 ans ou plus

## »Pathologie inaugurale de Sida en 2009 chez les personnes nées à l' étranger<sup>[2]</sup>

- ✓ 32 % d' entre eux présentaient une tuberculose, vs 6% chez les français

<sup>[1]</sup> Guthmann JP et al.. Epidemiologie de la tuberculose en France en 2015. Impact de la suspension de l'obligation vaccinale BCG sur la tuberculose de l'enfant,2007- 2015. BEH. 2017;(7):116-26.

»Lot F et al « Trois pathologies infectieuses rencontrées chez les migrants en France : le VIH, la tuberculose et l'hépatite B ». BEH 2012 ; 2-3-4 : 25-30

MÉDECINS DU MONDE 世界医生组织 DOCTORS OF THE WORLD منظمة أطباء العالم LÄKARE I VÄRLDEN MEDICI DEL MONDO ΓΙΑΤΡΟΙ ΤΟΥ ΚΟΣΜΟΥ DOKTERS VAN DE WERELD MÉDICOS DO MUNDO MÉDICOS DEL MUNDO 世界の医療団 ÄRZTE DER WELT दुनिया के डॉक्टर MÉDECINS DU MONDE 世界医生组织 DOCTORS OF THE WORLD 世界医生组织 DOCTORS OF THE WORLD منظمة أطباء العالم LÄKARE I VÄRLDEN MEDICI DEL MONDO ΓΙΑΤΡΟΙ ΤΟΥ ΚΟΣΜΟΥ DOKTERS VAN DE WERELD MÉDICOS DO MUNDO MÉDICOS DEL MUNDO 世界の医療団 ÄRZTE DER WELT दुनिया के डॉक्टर MÉDECINS DU MONDE 世界医生组织 DOCTORS OF THE WORLD منظمة أطباء العالم LÄKARE I VÄRLDEN MEDICI DEL MONDO ΓΙΑΤΡΟΙ ΤΟΥ ΚΟΣΜΟΥ DOKTERS VAN DE WERELD MÉDICOS DO MUNDO MÉDICOS DEL MUNDO 世界の医療団 ÄRZTE DER



### **III. Degré de méconnaissance des statuts sérologiques vis-à-vis du VIH/VHB/VHC des personnes rencontrées dans les CASO**



## Connaissance des statuts sérologiques VHB, VHC et VIH, des personnes reçues dans les Caso, 2015

	VHB		VHC		VIH	
	%	n	%	n	%	n
<b>Statut sérologique connu</b>	<b>24 %</b>	1 878	<b>24 %</b>	1 817	<b>30 %</b>	2 383

Taux de réponse : VHB : 37,4 % ; VHC : 37,2% ; VIH : 38,2%



## Connaissance des statuts selon l'origine

	Français	Etrangers
VIH	46 %	30 %
VHB et VHC	40 %	24 %





## Méconnaissance des statuts sérologiques, plus importante chez les étrangers que chez les Français.

OF THE WORLD العالم أطباء منظمة LÄKARE I VÄRLDEN MEDICI DEL MONDO ΓΙΔΤΡΟΙ ΤΟΥ ΚΟΣΜΟΥ DOKTERS VAN DE WERELD MÉDICOS DO MUNDO MÉDICOS S 世界医生组织 MÉDECINS DU MONDE 世界医生组织 DOCTORS OF THE WORLD العالم أطباء منظمة LÄKARE I VÄRLDEN MEDICI DEL MONDO ΓΙΔΤΡΟΙ ΤΟΥ ΚΟΣΜΟΥ DO ÉDICOS DEL MUNDO 世界の医療団 ÄRZTE DER WELT दुनिया के डॉक्टर MÉDECINS DU MONDE 世界医生组织 DOCTORS OF THE WORLD العالم أطباء منظمة LÄKARE I VÄ KOSMΟΥ DOKTERS VAN DE WERELD MÉDICOS DO MUNDO MÉDICOS DEL MUNDO 世界の医療団 ÄRZTE DER WELT दुनिया के डॉक्टर MÉDECINS DU MONDE 世界医 织 LÄKARE I VÄRLDEN MEDICI DEL MONDO ΓΙΔΤΡΟΙ ΤΟΥ ΚΟΣΜΟΥ DOKTERS VAN DE WERELD MÉDICOS DO MUNDO MÉDICOS DEL MUNDO 世界の医療団 ÄRZ

### Quelques hypothèses:

- » Conditions économiques et sociales dégradées des migrants en France = effet délétère sur leur état de santé: recours aux soins plus tardif et orientation vers des soins curatifs plus que préventifs [1,2]
- » Accès à une protection sociale plus difficile pour les migrants = barrière à l'accès à la prévention et aux soins [2]
- » Les personnes en situation de précarité sociale et administrative sont celles qui connaissent le moins les structures proposant des dépistages anonymes et gratuits [3]
- » Difficultés de communication: en France, moins de 5% des patients allophones interrogés ont bénéficié d'un service d'interprétariat professionnel lors de leur consultation médicale [4]
- » Une minorité de personnes a accès au dépistage et au traitement des hépatites B et C dans leur pays d'origine [5]

[1] Berchet C, *et al.*. Etat de santé et recours aux soins des immigrés en France : une revue de la littérature. BEH. 2012 ; (2-3-4) : 17-21.

[2] Observatoire de l'accès aux droits et aux soins de la mission France. Rapport 2014.

[3] Lydié N, *et al.* Les populations africaines d'Ile-de-France face au VIH/sida : connaissances, attitudes, croyances et comportements. INPES ; 2007.

[4] Schwarzingler M. Usage et opportunité du recours à l'interprétariat professionnel dans le domaine de la santé – Analyse des pratiques d'interprétariat en matière de prévention et de prise en charge du Vih/sida, de la tuberculose et du diabète. DGS ; 2012.

[5] Global policy report on the prevention and control of viral hepatitis. OMS. 2013.

## Caractéristiques associées à la méconnaissance des statuts sérologiques VIH/VHC/VHB parmi les patients étrangers reçus dans les Caso (analyses multivariées)

	Méconnaissance statut VIH	Méconnaissance statut VHB	Méconnaissance statut VHC
<b>Ensemble des patients étrangers</b>	<b>n = 6 953</b>	<b>n = 6 748</b>	<b>n = 6 765</b>
	<b>OR<sup>1</sup></b>	<b>OR<sup>1</sup></b>	<b>OR<sup>1</sup></b>
<b>Sexe</b>			
- Homme	1	1	1
- Femme	0,9**	0,9ns	0,9ns
<b>Age</b>			
- Moins de 20 ans	1	1	1
- 20-39 ans	0,3***	0,3***	0,3***
- 40-59 ans	0,3***	0,4***	0,3***
- 60 ans et plus	0,9 ns	0,7 ns	0,7*
<b>Logement</b>			
- Personnel	1	1	1
- Hébergé	1,4***	1,4**	1,4***
- Squat, campement	1,5***	1,5**	1,5**
- Sans domicile fixe	1,4**	1,5**	1,4**
<b>Groupe continental</b>			
- Union européenne (hors France)	1	1	1
- Maghreb	1,7**	1,4***	1,3**
- Proche et Moyen-Orient	1,3**	1,5**	1,3ns
- Europe (hors UE)	1,2 ns	1,4*	1,2ns
- Océanie et Amériques	0,2***	0,3***	0,4***
- Afrique subsaharienne	0,5***	0,7***	0,8**
- Asie	0,9 ns	1,4 ns	1,4 ns
<b>Durée de résidence en France</b>			
- ≤ 1an	1	1	1
- 1 an à <3 ans	0,9*	0,9ns	0,8 *
- ≥ 3 ans	0,7***	0,7***	0,7***

<sup>1</sup> Odds Ratio ajusté sur l'ensemble des variables du tableau. \*\*\* p<0,001 \*\* p<0,01 \* p<0,05 ns : non significatif.





# Vaccinations « à jour » des patients dans les Caso, 2015

(% en ligne)	Moins de 15 ans		15 ans ou plus	
	%	n	%	n
BCG	71,1	764	45,7	3 429
Hépatite B	63,6	654	33,4	2 459

Sont considérés comme à jour de leurs vaccinations

-les patients pouvant présenter un carnet de vaccination

-les personnes pour lesquelles les médecins ont de bonnes raisons de penser que leurs vaccins sont à jour.

Taux de réponse : BCG, Hépatite B : 41%

# Facteurs associés à la couverture vaccinale des patients de moins de 15 ans consultant dans les Caso, 2015

	BCG			Hépatite B		
	%	n	OR <sup>1</sup>	%	n	OR <sup>1</sup>
<b>Moins de 15 ans</b>	<b>71,1</b>	<b>538</b>		<b>62,9</b>	<b>458</b>	
<b>Sexe</b>						
- Garçon	67,7	273	réf	61,2	240	réf
- Fille	74,9	265	1,4*	64,9	218	1,2 <sup>ns</sup>
<b>Classe d'âge</b>						
- < 7 ans	75,0	312	réf	65,5	258	réf
- 7-10 ans	73,7	112	0,9 <sup>ns</sup>	71,6	106	1,3 <sup>ns</sup>
- 11-15 ans	60,3	114	0,5**	50,5	94	0,6**
<b>Logement</b>						
- Personnel	81,9	104	réf	71,3	82	réf
- Hébergé(e)	73,6	281	0,6 <sup>ns</sup>	66,1	248	0,9 <sup>ns</sup>
- Précaire (squat/camp)	66,7	92	0,5**	58,5	79	0,6 <sup>ns</sup>
- SDF/Hbgt d'urgence	55,5	61	0,3***	47,6	49	0,5**
<b>Durée de résidence en France</b>						
- Etranger ≤ 1an	69,1	378	réf	59,9	316	réf
- Etrg. 1 an à <3 ans	75,9	66	1,4 <sup>ns</sup>	63,4	52	1,2 <sup>ns</sup>
- Etrg. ≥ 3 ans	71,9	46	1,1 <sup>ns</sup>	71,9	46	1,6 <sup>ns</sup>
- Français	81,4	48	1,6 <sup>ns</sup>	81,5	44	2,7**

<sup>1</sup> Odds Ratio ajusté sur l'ensemble des variables du tableau. \*\*\* p<0,001 \*\* p<0,01 \* p<0,05 ns : non significatif.



» Nécessité d'être proactif dans la proposition de dépistage pour des personnes qui viennent avec une toute autre demande

→ Occasions manquées de dépistages

=

→ Perte de chance individuelle et collective







## » Objectif spécifiques

- **Proposer des entretiens de counseling** pour le VIH, les IST et les hépatites en les **adaptant à la population étrangère/migrante** reçue (interprétariat, médiation en santé publique..).
- Proposer aux patients et plus particulièrement aux personnes étrangères migrantes **de se faire dépister** pour le VIH, les hépatites, les IST et la tuberculose afin de faciliter une prise en charge précoce et faciliter leur accès aux soins.
- **Témoigner** de la situation des personnes précaires au regard de ces pathologies.



## Des déterminants sociaux de la santé aux inégalités sociales de santé

» Des déterminants de la santé qui sont extrêmement défavorables en terme de conditions de vie d'habitat, de revenus...

» Dans cette démarche de RDR auprès des publics que l'on reçoit, on doit bien être dans une **démarche de promotion de la santé**

- permettre aux gens d'acquérir des aptitudes individuelles,
- renforcer l'action communautaire
- mais cela ne peut se faire sans une action de plaidoyer:
  - pour créer des milieux de vie favorables
  - Pour réorienter les services de santé
  - promouvoir des politiques publiques saines: plaidoyer pour améliorer l'accès aux soins et aux droits des personnes que nous rencontrons.

# Recueil de données



MÉDECINS D  
LÄKARE I VÄ  
KTERS VAN D  
VÄRLDEN ME  
生组织 DOCTO

OF THE WORLD العالم منظمة LÄKARE I VÄRLDEN MEDICI DEL MONDO ΓΙΔΤΡΟΪ ΤΟΥ ΚΟΣΜΟΥ DOKTERS VAN DE WERELD MÉDICOS DO MUNDO MÉDICOS  
S 世界医生组织 MÉDECINS DU MONDE 世界医生组织 DOCTORS OF THE WORLD العالم منظمة LÄKARE I VÄRLDEN MEDICI DEL MONDO ΓΙΔΤΡΟΪ ΤΟΥ ΚΟΣΜΟΥ DO  
ÉDICOS DEL MUNDO 世界の医療団 ÄRZTE DER WELT दुनिया के डॉक्टर MÉDECINS DU MONDE 世界医生组织 DOCTORS OF THE WORLD العالم منظمة LÄKARE I VÄ  
KOSMΟΥ DOKTERS VAN DE WERELD MÉDICOS DO MUNDO MÉDICOS DEL MUNDO 世界の医療団 ÄRZTE DER WELT दुनिया के डॉक्टर MÉDECINS DU MONDE 世界医  
生组织 LÄKARE I VÄRLDEN MEDICI DEL MONDO ΓΙΔΤΡΟΪ ΤΟΥ ΚΟΣΜΟΥ DOKTERS VAN DE WERELD MÉDICOS DO MUNDO MÉDICOS DEL MUNDO 世界の医療団 ÄRZ

## Entretien pré test:

« systématiquement » renseignée

Accueil | Motif de la rencontre | Conditions de vie | Admin | Accès aux soins

### Situation familiale

Vivez-vous actuellement en couple (marié, pacsé, concubinage), en France ?

Avez-vous des enfants âgés de moins de 18 ans ?

Combien d'enfants mineurs avez-vous à charge, en France ?

### Mineurs isolés

La personne est-elle un(e) mineur(e) isolé(e) ?

Précisez sa situation :

Pour les équipes qui mènent des activités spécifiques avec les MIE (accompagnement, orientations...), il existe un

### Scolarisation

L'enfant est-il scolarisé ?

### Logement

Concernant le logement, quelle est votre situation actuellement ?

Autre

Si « Autre », précisez :

Considérez-vous votre situation vis-à-vis du logement comme ?

Etes-vous nourri(e) / logé(e)

Annuler Précédent

## Entretien post test:

Renseignée si orientation vers laboratoires, CES, TROD  
Non renseignée si orientation vers CEGIDD

Transmission & documents | Statut sérologique | Result. tests classiques | TROD

Ces données ne sont à renseigner que si vous recevez des résultats de sérologies d'un laboratoire ou si le patient revient et vous informe des résultats de ses tests.  
CES INFORMATIONS PEUVENT ETRE REACTUALISEES AU FUR ET A MESURE DES VISITES

### VIH

Date des résultats d'examen : (jj/mm/aaaa) Pour les dates incomplètes, utiliser « 01 » pour les valeurs incomplètes (jour et/ou mois)

Résultat VIH 1  Positif  Négatif  Donnée non disponible  (Annuler)

Résultat VIH 2  Positif  Négatif  Donnée non disponible  (Annuler)

### VHB

Date des résultats d'examen : (jj/mm/aaaa) Pour les dates incomplètes, utiliser « 01 » pour les valeurs incomplètes (jour et/ou mois)

Résultat VHB AgHBs  Positif  Négatif  Donnée non disponible  (Annuler)

Résultat VHB Ac Anti HBs  Positif  Négatif  Donnée non disponible  (Annuler)

Résultat VHB Ac Anti HBc  Positif  Négatif  Donnée non disponible  (Annuler)

Interprétation du résultat (VHB) un des marqueur n'est pas renseigné

### VHC

Date des résultats d'examen : (jj/mm/aaaa) Pour les dates incomplètes, utiliser « 01 » pour les valeurs incomplètes (jour et/ou mois)

VHC  Positif  Négatif  Donnée non disponible  (Annuler)

PCR  Positif  Négatif  Donnée non disponible  (Annuler)

### AUTRES IST

Autres IST  Oui  Non  (Annuler)

Date des résultats d'examen : (jj/mm/aaaa) Pour les dates incomplètes, utiliser « 01 » pour les valeurs incomplètes (jour et/ou mois)

Résultat Syphilis  Positif  Négatif  Donnée non disponible  (Annuler)

Résultat Chlamydiae  Positif  Négatif  Donnée non disponible  (Annuler)

Résultat Gonocoque  Positif  Négatif  Donnée non disponible  (Annuler)

Résultat autre IST  Positif  Négatif  Donnée non disponible  (Annuler)

Précisez l'IST :

Si Résultat Syphilis positif, stade :  Primaire  Secondaire  Tertiaire

→ Les caractéristiques sociodémographiques ou sociales de la population dépistée ne peuvent être décrites avec précision



	Prévalences du VIH et des hépatites B et C dans 6* programmes en 2015	Prévalences en France
Nombre de dépistages Hépatite B	2 035	
Nombre de séropositivités Hépatite B (Ag HBs+)	205	
Prévalence de l' Hépatite B (AgHBs+) parmi les patients dépistés	10 %	0,65 % [1]
Nombre de dépistages HCV	1 993	
Nombre de séropositivités HCV	54	
Prévalence du VHC parmi les patients dépistés	2,7 %	0,75 % [2]
Nombre de dépistages VIH	2 003	
Nombre de séropositivités VIH	59	
Prévalence du VIH parmi les patients dépistés	2,9 %	0,4 % [3]

[ 1 ] InVS, CnamTS, Cetaf, « Prévalence des hépatites B et C en France en 2004 », Rapport InVS, 2007

[ 2 ] Pioche C, Pelat C, Larsen C, Desenclos JC, Jauffret-Roustide M, Lot F, et al. Estimation de la prévalence de l'hépatite C en population générale, France métropolitaine, 2011. BEH. 2016;(13-14):224-9.

[ 3 ] <http://sfls.aei.fr/ckfinder/userfiles/files/Formations/JourneesNationales/2016/presentations/VIRGINIE-SUPERVIE.pdf>

# Co-infections, CASO de Paris 2006 - 2014



MÉDECINS D  
LÄKARE I VÄ  
KTERS VAN D  
VÄRLDEN ME  
生组织 DOCTO

OF THE WORLD العالم أطباء منظمة LÄKARE I VÄRLDEN MEDICI DEL MONDO ΓΙΑΤΡΟΙ ΤΟΥ ΚΟΣΜΟΥ DOKTERS VAN DE WERELD MÉDICOS DO MUNDO MÉDICOS  
S 世界医生组织 MÉDECINS DU MONDE 世界医生组织 DOCTORS OF THE WORLD العالم أطباء منظمة LÄKARE I VÄRLDEN MEDICI DEL MONDO ΓΙΑΤΡΟΙ ΤΟΥ ΚΟΣΜΟΥ DO  
ÉDICOS DEL MUNDO 世界の医療団 ÄRZTE DER WELT दुनिया के डॉक्टर MÉDECINS DU MONDE 世界医生组织 DOCTORS OF THE WORLD العالم أطباء منظمة LÄKARE I VÄ  
KOSMΟΥ DOKTERS VAN DE WERELD MÉDICOS DO MUNDO MÉDICOS DEL MUNDO 世界の医療団 ÄRZTE DER WELT दुनिया के डॉक्टर MÉDECINS DU MONDE 世界医  
生组织 LÄKARE I VÄRLDEN MEDICI DEL MONDO ΓΙΑΤΡΟΙ ΤΟΥ ΚΟΣΜΟΥ DOKTERS VAN DE WERELD MÉDICOS DO MUNDO MÉDICOS DEL MUNDO 世界の医療団 ÄRZ

	Nombre de séropositivités Hépatite B  (Ag HBs+)	Prévalence Co-infections VIH/VHB	Nombre de séropositivités Hépatite C	Prévalence Co-infections VIH/VHC
271 patients séropositifs au VIH/MDM	35	11,6 %	14	4,6 %
En France		7% <sup>[1]</sup>		16,4 % <sup>[2]</sup> 4,5% chez les migrants nés en ASS

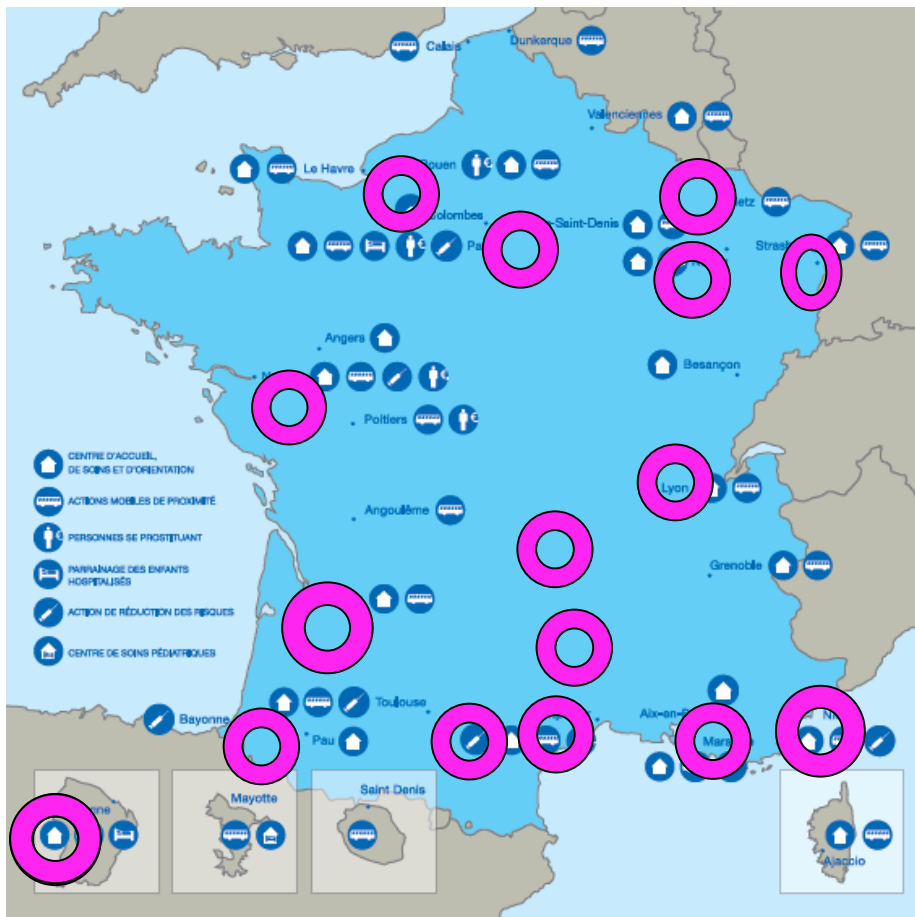
[1] Ministère des affaires sociales et de la santé, ANRS, AFEF « Prise en charge des personnes infectées par les virus de l'hépatite B ou de l'hépatite C », Rapport de recommandations 2014, sous la direction du Pr Dhumeaux. 2014, 510 pages.

[2] Dray-Spira R, Wilson d'Almeida K, Aubrière C, Marcellin F, Spire B, Lert F. « État de santé de la population vivant avec le VIH en France métropolitaine en 2011 et caractéristiques des personnes récemment diagnostiquées ». BEH, 2013 ; 26-27: 285-92.

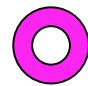
MÉDECINS D  
LÄKARE I VÄ  
DOKTERS VAN D  
VÄRLDEN ME  
生组织 DOCTO



OF THE WORLD العالم أطباء منظمة LÄKARE I VÄRLDEN MEDICI DEL MONDO ΓΙΑΤΡΟΙ ΤΟΥ ΚΟΣΜΟΥ DOKTERS VAN DE WERELD MÉDICOS DO MUNDO MÉDICOS  
S 世界医生组织 MÉDECINS DU MONDE 世界医生组织 DOCTORS OF THE WORLD العالم أطباء منظمة LÄKARE I VÄRLDEN MEDICI DEL MONDO ΓΙΑΤΡΟΙ ΤΟΥ ΚΟΣΜΟΥ DO  
ÉDICOS DEL MUNDO 世界の医療団 ÄRZTE DER WELT दुनिया के डॉक्टर MÉDECINS DU MONDE 世界医生组织 DOCTORS OF THE WORLD العالم أطباء منظمة LÄKARE I VÄ  
KOSMΟΥ DOKTERS VAN DE WERELD MÉDICOS DO MUNDO MÉDICOS DEL MUNDO 世界の医療団 ÄRZTE DER WELT दुनिया के डॉक्टर MÉDECINS DU MONDE 世界医  
织 LÄKARE I VÄRLDEN MEDICI DEL MONDO ΓΙΑΤΡΟΙ ΤΟΥ ΚΟΣΜΟΥ DOKTERS VAN DE WERELD MÉDICOS DO MUNDO MÉDICOS DEL MUNDO 世界の医療団 ÄRZ



Le TROD, un outil complémentaire,  
au plus proche des populations  
exposées

 TROD VIH et VHC :  
16 programmes en 2017



# Acceptabilité / Faisabilité



OF THE WORLD العالم منظمة أطباء LÄKARE I VÄRLDEN MEDICI DEL MONDO ΓΙΔΤΡΟΪ ΤΟΥ ΚΟΣΜΟΥ DOKTERS VAN DE WERELD MÉDICOS DO MUNDO MÉDICOS S 世界医生组织 MÉDECINS DU MONDE 世界医生组织 DOCTORS OF THE WORLD العالم منظمة أطباء LÄKARE I VÄRLDEN MEDICI DEL MONDO ΓΙΔΤΡΟΪ ΤΟΥ ΚΟΣΜΟΥ DO ÉDICOS DEL MUNDO 世界の医療団 ÄRZTE DER WELT दुनिया के डॉक्टर MÉDECINS DU MONDE 世界医生组织 DOCTORS OF THE WORLD العالم منظمة أطباء LÄKARE I VÄ KOSMΟΥ DOKTERS VAN DE WERELD MÉDICOS DO MUNDO MÉDICOS DEL MUNDO 世界の医療団 ÄRZTE DER WELT दुनिया के डॉक्टर MÉDECINS DU MONDE 世界医 生组织 LÄKARE I VÄRLDEN MEDICI DEL MONDO ΓΙΔΤΡΟΪ ΤΟΥ ΚΟΣΜΟΥ DOKTERS VAN DE WERELD MÉDICOS DO MUNDO MÉDICOS DEL MUNDO 世界の医療団 ÄRZ

Dépistage du VIH  
à l'aide de tests rapides d'orientation  
diagnostique (TROD)

Guide d'aide à la mise en place  
de l'action pour les équipes de  
Médecins du Monde

Mai 2012



## » Excellente acceptabilité par les patients : 93 à 98 %

Sophie Darius. Thèse de doctorat en médecine. Faculté de Médecine de Strasbourg. 2012

François Pousset. Thèse de doctorat en médecine. Faculté de Médecine des Antilles et de la Guyane. 2011

## » Faisabilité plus complexe par les équipes = 16 %

rapport du nombre de patients à qui le test a été proposé sur le nombre de patients éligibles au dépistage

Sophie Darius. Thèse de doctorat en médecine. Faculté de Médecine de Strasbourg. 2012 ( Etude prospective CASO de Strasbourg (nov. 2011-juin 2012)



## TROD VHC (2012-2015)

» 766 TROD VHC

» 42 patients avec un test VHC positif (5,5%)

- 26 + parmi les UD (9 %)
- 16 + parmi les migrants (3, 3%)

## TROD VIH (2010-2015)

» 3 765 TROD VIH

» 43 patients avec un test VIH positif (1,1%)



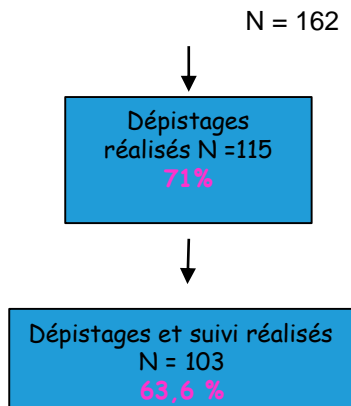
# Etude Optiscreen III\*

Interventionnelle, randomisée, monocentrique et prospective (février-juin 2013)

Etude Pilote visant à évaluer l'intérêt en pratique de l'utilisation des tests rapides VHB, VHC, VIH pour promouvoir le dépistage de ces infections en population précaire à risque et favoriser l'accès aux soins des personnes infectées

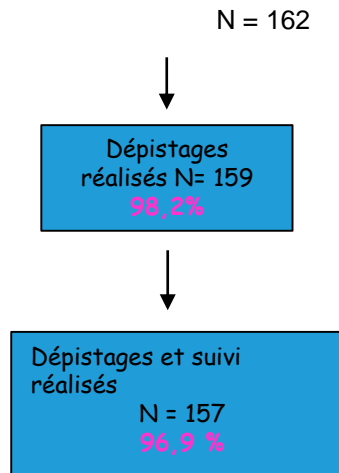
## Groupe sérologies ELISA VIH, VHB, VHC

Ordonnance pour prélèvements en laboratoire et rendu de résultats 10 à 15 jours après



## Groupe TROD VIH, AgHBs, VHC

Résultats immédiats



\* <http://www.optiscreenb.fr>

Service de Maladies Infectieuses, Laboratoire de Virologie, Département de santé publique CHU St Antoine, AP-HP, Paris; Sorbonne Universités, UPMC, INSERM UMR- S 1136; INSERM U1135 CIMI; IMEA; ANRS

L' utilisation de TROD VIH, AgHBs, VHC améliore fortement la cascade de dépistage des personnes migrantes en situation de précarité

# Prévalences des IST parmi les patients dépistés entre 2008 et 2015



MÉDECINS D  
LÄKARE I VÄ  
KTERS VAN D  
VÄRLDEN ME  
生组织 DOCTO

OF THE WORLD العالم أطباء منظمة LÄKARE I VÄRLDEN MEDICI DEL MONDO ΓΙΑΤΡΟΙ ΤΟΥ ΚΟΣΜΟΥ DOKTERS VAN DE WERELD MÉDICOS DO MUNDO MÉDICOS S 世界医生组织 MÉDECINS DU MONDE 世界医生组织 DOCTORS OF THE WORLD العالم أطباء منظمة LÄKARE I VÄRLDEN MEDICI DEL MONDO ΓΙΑΤΡΟΙ ΤΟΥ ΚΟΣΜΟΥ DO ÉDICOS DEL MUNDO 世界の医療団 ÄRZTE DER WELT दुनिया के डॉक्टर MÉDECINS DU MONDE 世界医生组织 DOCTORS OF THE WORLD العالم أطباء منظمة LÄKARE I VÄ KOSJOU DOKTERS VAN DE WERELD MÉDICOS DO MUNDO MÉDICOS DEL MUNDO 世界の医療団 ÄRZTE DER WELT दुनिया के डॉक्टर MÉDECINS DU MONDE 世界医 织 LÄKARE I VÄRLDEN MEDICI DEL MONDO ΓΙΑΤΡΟΙ ΤΟΥ ΚΟΣΜΟΥ DOKTERS VAN DE WERELD MÉDICOS DO MUNDO MÉDICOS DEL MUNDO 世界の医療団 ÄRZ

	Syphilis (Tous stades confondus)	Chlamydiae	Gonocoques
Nombre de dépistages	4 539	1 641	921
Nombre de cas positifs	107	73	23
Taux de positivité	2.4 %	4.4 %	2.5 %
Quelques données en France	<p><b>Nbre de cas/an:</b> 10 à 20 000 (nés en France: 76%, ASS 3,3%)</p>	<p><b>Taux de positivité Réseau Rénachla</b> 6,5 % (1 à 3% Natchla 2006)</p> <p><b>Taux d'incidence:</b> 257/100 00 personnes (15-49 ans)</p> <p><b>Nbre de cas/an: 77 000</b></p>	<p><b>Taux d'incidence:</b> 39/100 00 personnes (15-59 ans)</p> <p><b>Nbre de cas/an: 15 000</b> (nés en France: 77%, ASS 6%)</p>

## Taux de rendement des dépistages de la tuberculose dans 4 programmes d'Ile de France en 2015



MÉDECINS D  
LÅKARE I VÅ  
KTERS VAN D  
VÅRLDEN ME  
生组织 DOCTO

OF THE WORLD العالم أطباء منظمة LÅKARE I VÅRLDEN MEDICI DEL MONDO ΓΙΔΤΡΟΪ ΤΟΥ ΚΟΣΜΟΥ DOKTERS VAN DE WERELD MÉDICOS DO MUNDO MÉDICOS S 世界医生组织 MÉDECINS DU MONDE 世界医生组织 DOCTORS OF THE WORLD العالم أطباء منظمة LÅKARE I VÅRLDEN MEDICI DEL MONDO ΓΙΔΤΡΟΪ ΤΟΥ ΚΟΣΜΟΥ DO ÉDICOS DEL MUNDO 世界の医療団 ÅRZTE DER WELT दुनिया के डॉक्टर MÉDECINS DU MONDE 世界医生组织 DOCTORS OF THE WORLD العالم أطباء منظمة LÅKARE I VÅ KOSMΟΥ DOKTERS VAN DE WERELD MÉDICOS DO MUNDO MÉDICOS DEL MUNDO 世界の医療団 ÅRZTE DER WELT दुनिया के डॉक्टर MÉDECINS DU MONDE 世界医 生组织 LÅKARE I VÅRLDEN MEDICI DEL MONDO ΓΙΔΤΡΟΪ ΤΟΥ ΚΟΣΜΟΥ DOKTERS VAN DE WERELD MÉDICOS DO MUNDO MÉDICOS DEL MUNDO 世界の医療団 ÅRZ

	CASO Saint Denis	CASO Paris	St Denis Bidonville	Lotus Bus*	Total
File active	6 445	3 619	580	1 060	11 704
Nombre de dépistages/radio pulmonaire	1 040	1 026	224	10	2 300
Taux de couverture de la file active	16%	28%	39%	1%	20%
Nombre de tuberculoses confirmées	4	4	3	1	12
Taux de rendement	<b>385/100 000</b>	<b>390/100 000</b>	<b>1 339/100 000</b>	<b>10 000/100 000</b>	<b>522/100000</b>

# Conclusion



OF THE WORLD العالم أطباء منظمة LÄKARE I VÄRLDEN MEDICI DEL MONDO ΓΙΑΤΡΟΙ ΤΟΥ ΚΟΣΜΟΥ DOKTERS VAN DE WERELD MÉDICOS DO MUNDO MÉDICOS S 世界医生组织 MÉDECINS DU MONDE 世界医生组织 DOCTORS OF THE WORLD العالم أطباء منظمة LÄKARE I VÄRLDEN MEDICI DEL MONDO ΓΙΑΤΡΟΙ ΤΟΥ ΚΟΣΜΟΥ DO ÉDICOS DEL MUNDO 世界の医療団 ÄRZTE DER WELT दुनिया के डॉक्टर MÉDECINS DU MONDE 世界医生组织 DOCTORS OF THE WORLD العالم أطباء منظمة LÄKARE I VÄ KOSMΟΥ DOKTERS VAN DE WERELD MÉDICOS DO MUNDO MÉDICOS DEL MUNDO 世界の医療団 ÄRZTE DER WELT दुनिया के डॉक्टर MÉDECINS DU MONDE 世界医 织 LÄKARE I VÄRLDEN MEDICI DEL MONDO ΓΙΑΤΡΟΙ ΤΟΥ ΚΟΣΜΟΥ DOKTERS VAN DE WERELD MÉDICOS DO MUNDO MÉDICOS DEL MUNDO 世界の医療団 ÄRZ

- » Nécessité de développer en France des projets spécifiques de prévention dans toutes les structures accueillants des migrants en situation de précarité
- » Limiter les opportunités manquées de dépistage du VIH et des hépatites: un enjeu majeur de santé publique
- » Importance et nécessité de proposer systématiquement aux migrants une radiographie pulmonaire, d'autant plus s'ils sont en France depuis moins de 2 ans, tel que le recommande le HCSP
- » Promouvoir des outils de dépistage aux plus proches des populations exposées: TROD et Autotest
- » Enjeu d'autant plus important que des traitements efficaces et une vaccination contre le VHB existent et que les insuffisances en terme de dépistage constituent une perte de chance intolérable pour les personnes infectées.
- » Lutter contre les politiques sécuritaires qui vont à l'encontre des politiques de santé publique



# Merci de votre attention



MÉDECINS D  
LÄKARE I VÄ  
KTERS VAN D  
VÄRLDEN ME  
生组织 DOCTO

OF THE WORLD العالم أطباء منظمة LÄKARE I VÄRLDEN MEDICI DEL MONDO ΓΙΑΤΡΟΙ ΤΟΥ ΚΟΣΜΟΥ DOKTERS VAN DE WERELD MÉDICOS DO MUNDO MÉDICOS  
S 世界医生组织 MÉDECINS DU MONDE 世界医生组织 DOCTORS OF THE WORLD العالم أطباء منظمة LÄKARE I VÄRLDEN MEDICI DEL MONDO ΓΙΑΤΡΟΙ ΤΟΥ ΚΟΣΜΟΥ DO  
ÉDICOS DEL MUNDO 世界の医療団 ÄRZTE DER WELT दुनिया के डॉक्टर MÉDECINS DU MONDE 世界医生组织 DOCTORS OF THE WORLD العالم أطباء منظمة LÄKARE I VÄ  
KOSMΟΥ DOKTERS VAN DE WERELD MÉDICOS DO MUNDO MÉDICOS DEL MUNDO 世界の医療団 ÄRZTE DER WELT दुनिया के डॉक्टर MÉDECINS DU MONDE 世界医  
织 LÄKARE I VÄRLDEN MEDICI DEL MONDO ΓΙΑΤΡΟΙ ΤΟΥ ΚΟΣΜΟΥ DOKTERS VAN DE WERELD MÉDICOS DO MUNDO MÉDICOS DEL MUNDO 世界の医療団 ÄRZ

Merci aux patients qui acceptent de répondre à nos questions  
et merci à toutes les équipes de MdM !

**1 MILLIARD  
D'EUROS DE  
BÉNÉFICE,  
L'HÉPATITE C  
ON EN VIT  
TRÈS BIEN.**

Signez la pétition pour  
faire baisser le prix des médicaments  
sur [www.leprixdelavie.com](http://www.leprixdelavie.com)



**SEUL 1%  
DES FRANÇAIS  
PEUT SE  
PERMETTRE  
D'AVOIR  
UNE HÉPATITE C.**

Signez la pétition pour  
faire baisser le prix des médicaments  
sur [www.leprixdelavie.com](http://www.leprixdelavie.com)

