

# **Résultats sur la résistance bactérienne du plan « Antibios quand il faut » dans les Alpes Maritimes**

**Carsenti-Dellamonica H.<sup>1</sup>, Roussel-Delvallez M.<sup>2</sup>, Dunais B.<sup>1</sup>, Pradier  
Ch.<sup>1</sup>, Laurans C.<sup>2</sup>, Mancini G.<sup>1</sup>, Sabah M.<sup>1</sup>, Pecking M.<sup>3</sup>, Bonnet E.<sup>4</sup>,  
Dellamonica P.<sup>1</sup>**

1 Infectiologie Université Nice-Sophia Antipolis

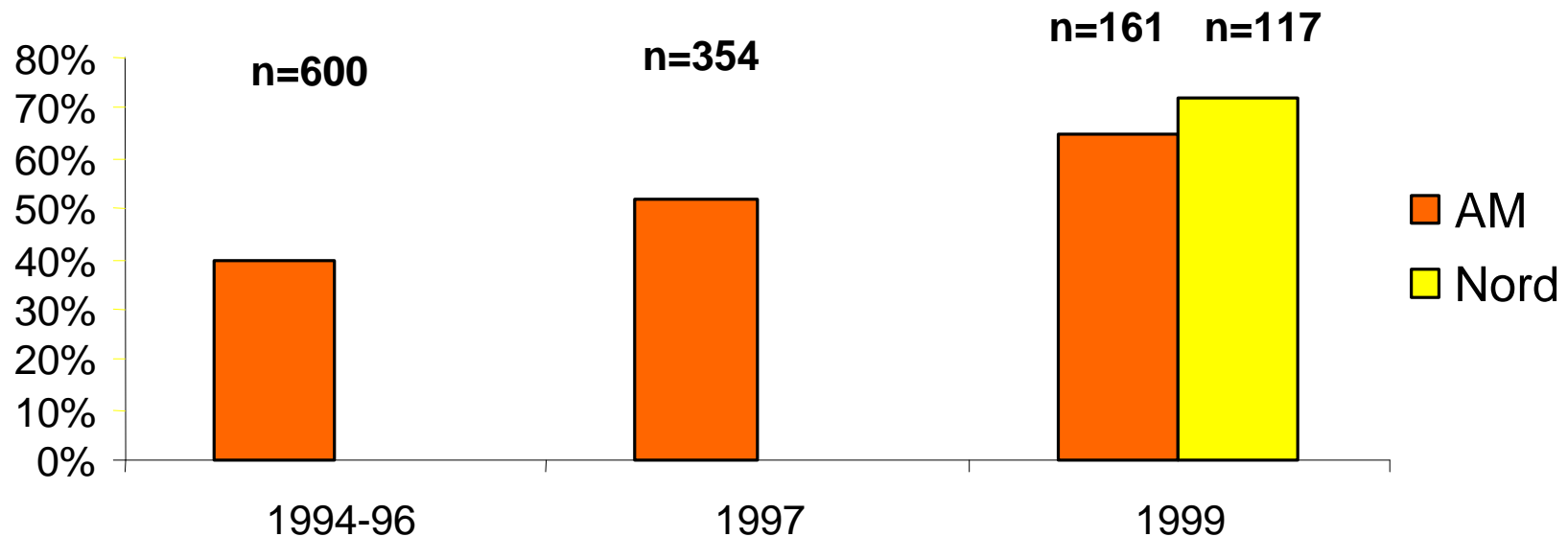
2 Service Microbiologie, CHU Lille

3 Laboratoires Roche

4 Laboratoire Wyeth

# Evolution de la résistance du pneumocoque à la pénicilline dans les crèches collectives du département

Proportion de pneumocoques de sensibilité diminuée à la pénicilline parmi les porteurs de SP



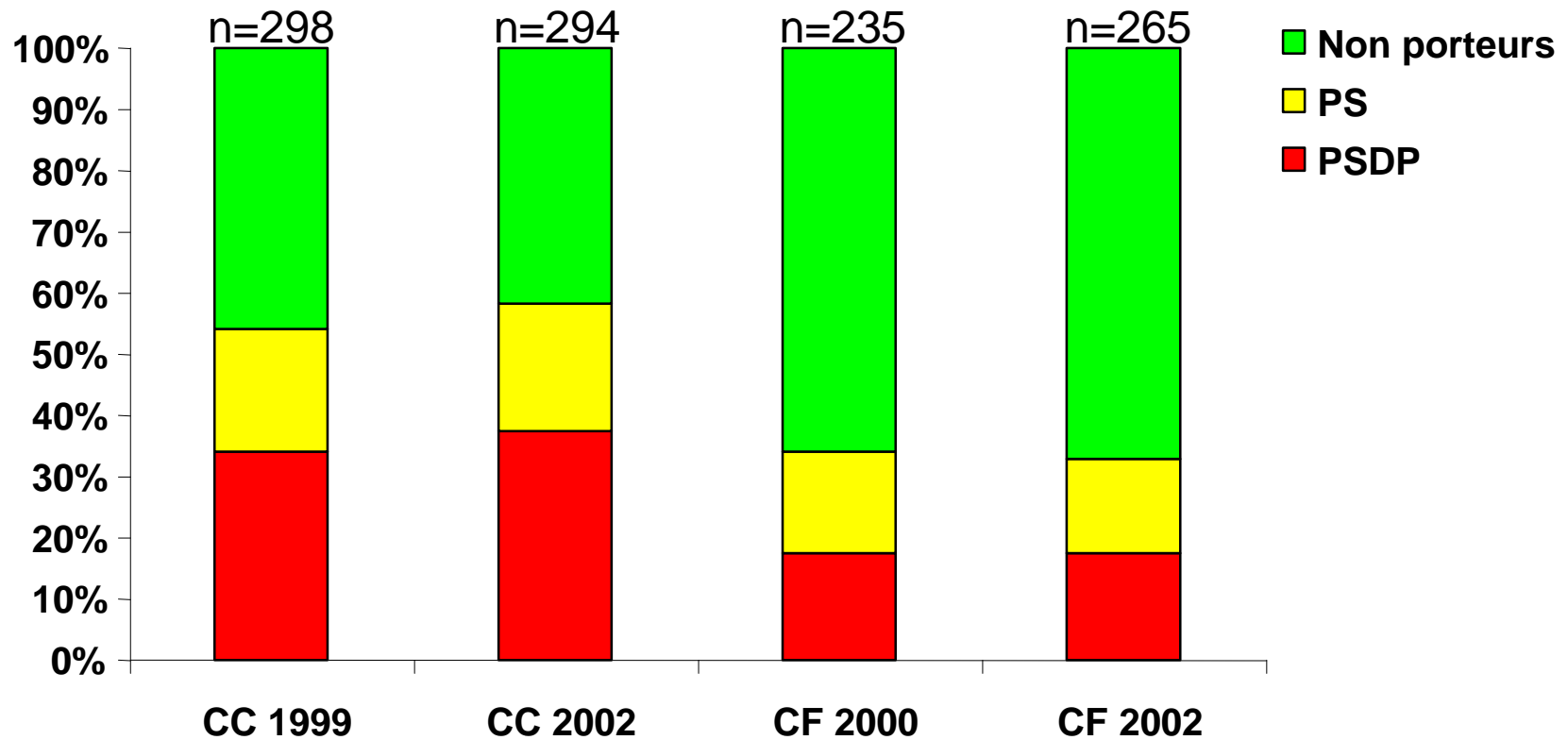
# Méthode

- Enquête de portage de SP sur un échantillon d'enfants tirés au sort dans un échantillon aléatoire de crèches collectives (et familiales en 2000 et 2002)
- Questionnaire parents sur consommations d'antibiotiques
- Consultation du carnet de santé: antibiotiques et vaccination pneumocoque

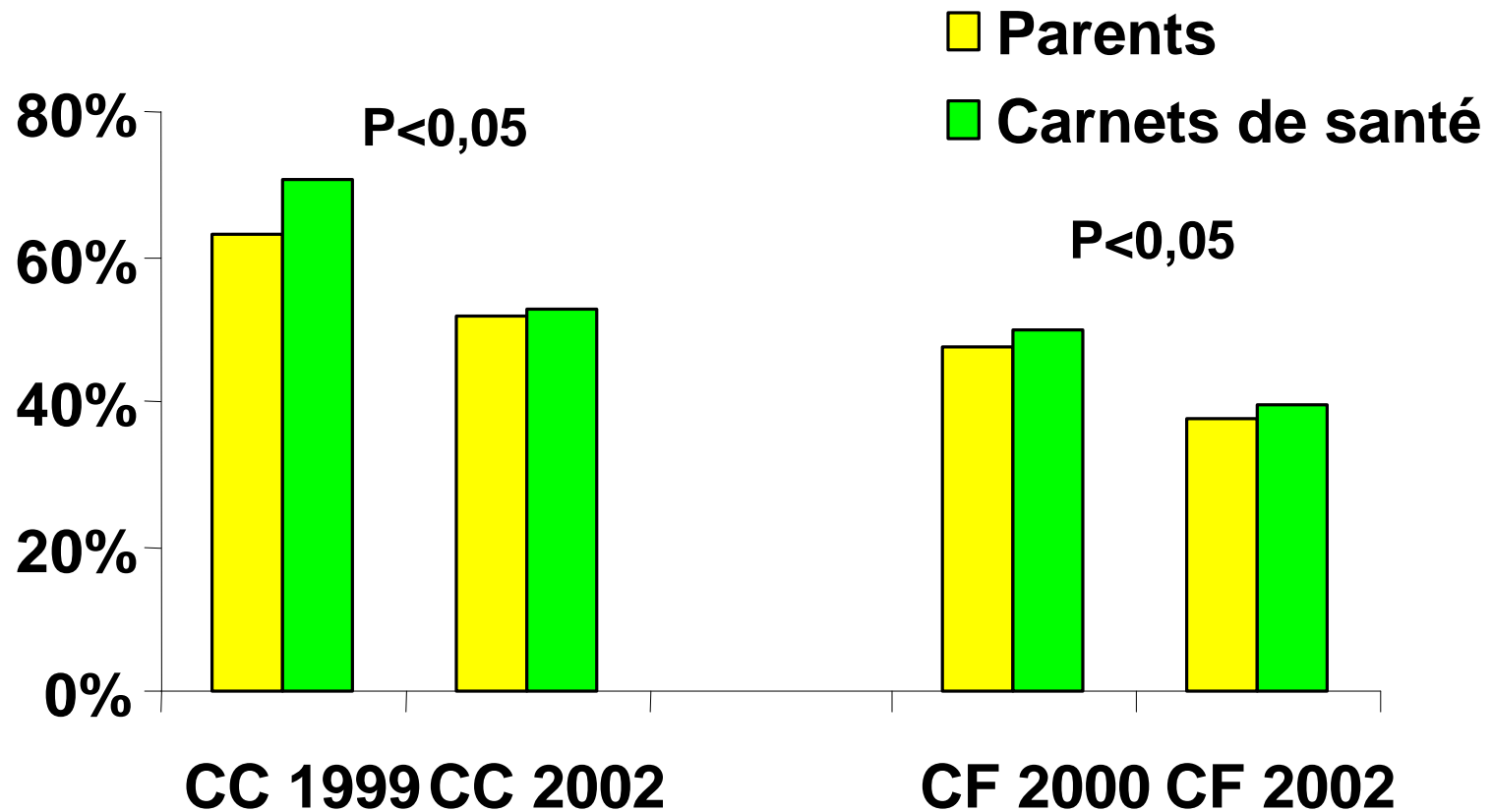
# Interventions

- Octobre 2000 – Mars 2001
  - Campagne « Antibios quand il faut »
  - Visites confraternelles
- Février 2001
  - AMM Prévenar
- Octobre 2002:
  - Campagne nationale «Les antibiotiques, c'est pas automatique»
- Jan-Mars 2003
  - Visites confraternelles « Antibios quand il faut »
- Décembre 2003
  - Recommandations DGS et remboursement Prévenar

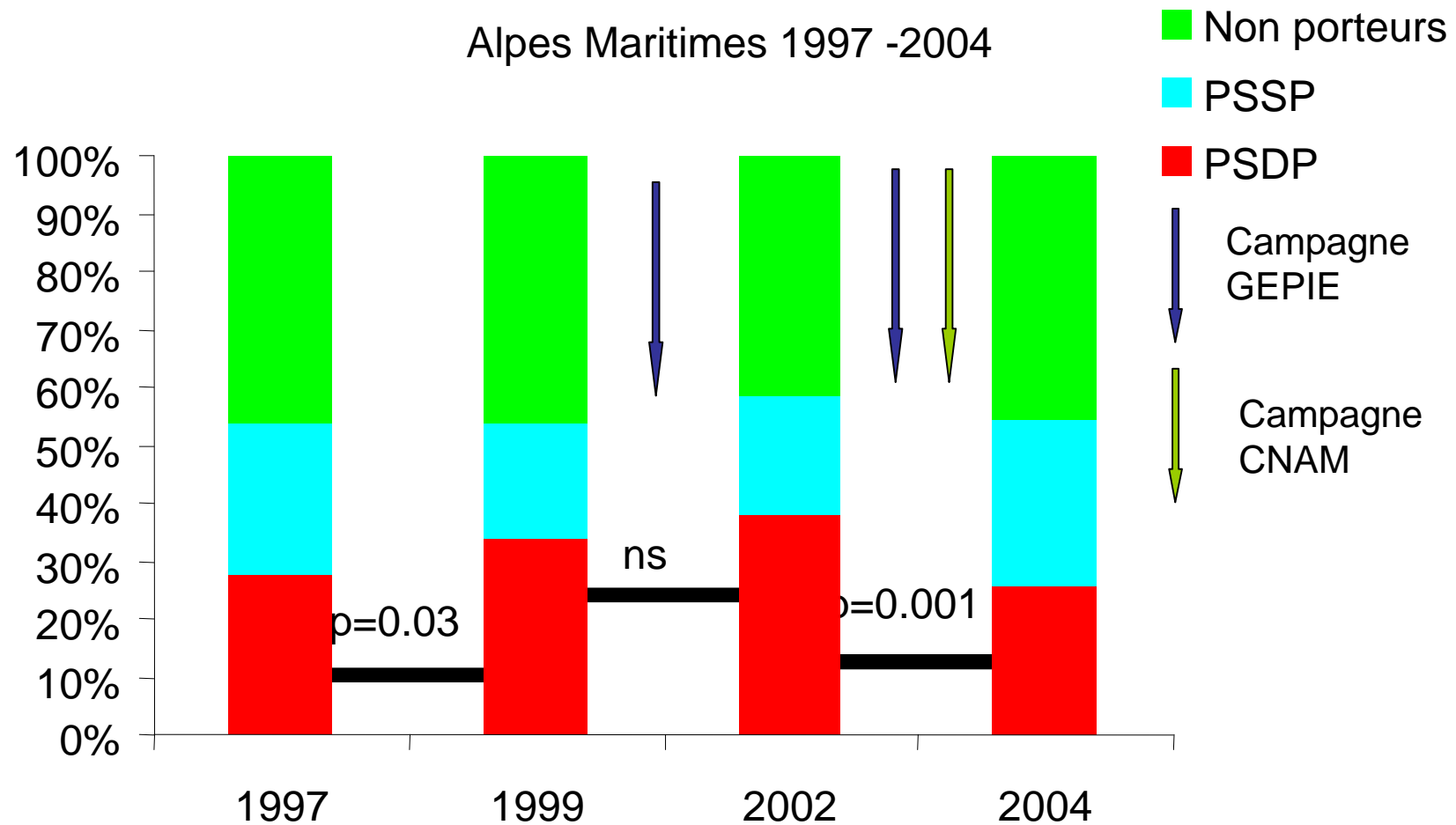
# Portage de SP selon mode de garde 1999-2000 à 2002



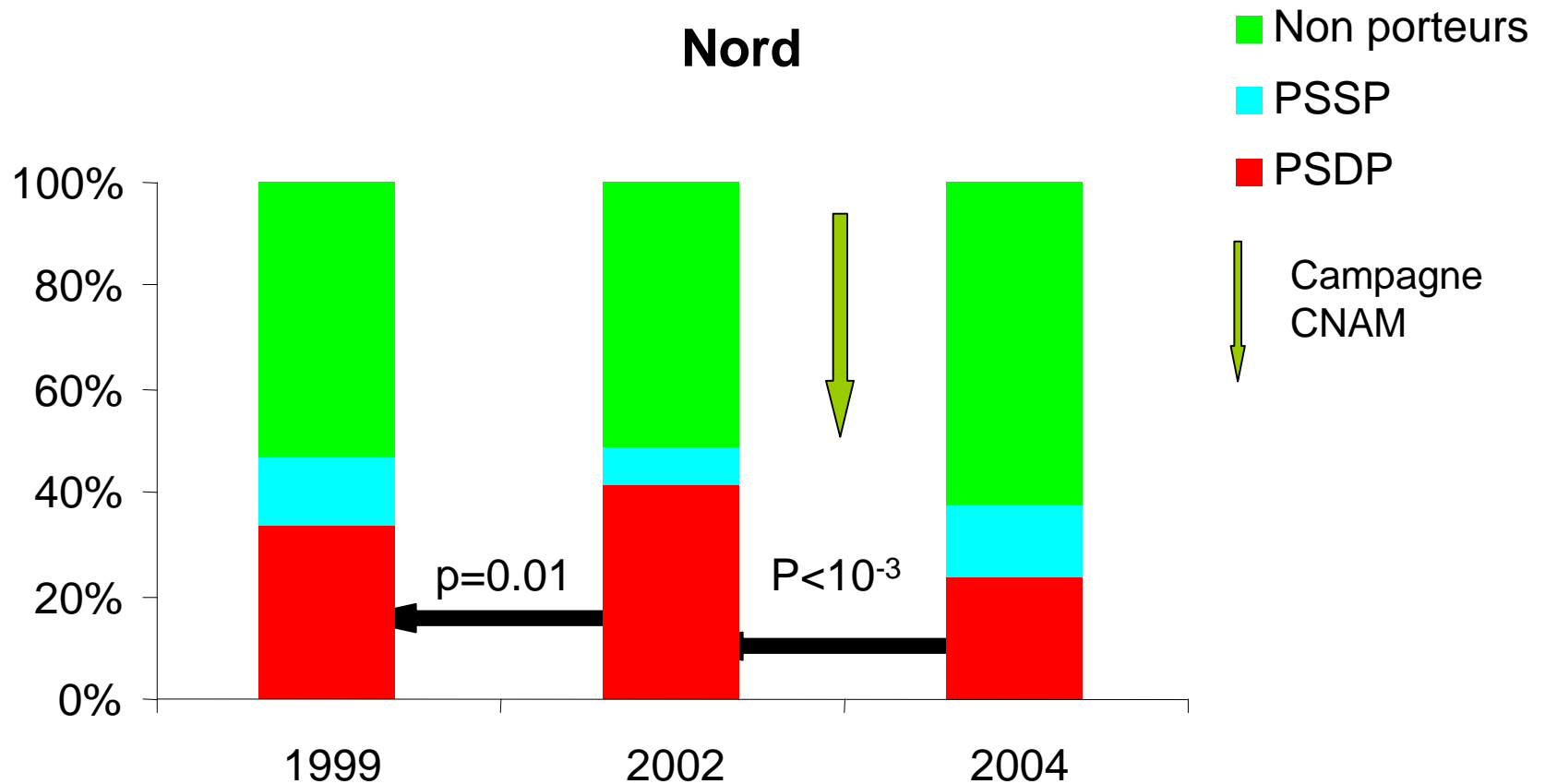
# Prescriptions d'antibiotiques au cours des 3 mois précédents: Crèches collectives (CC) et familiales (CF) 1999 - 2002



# Evolution du portage en crèches collectives : AM 1997 - 2004

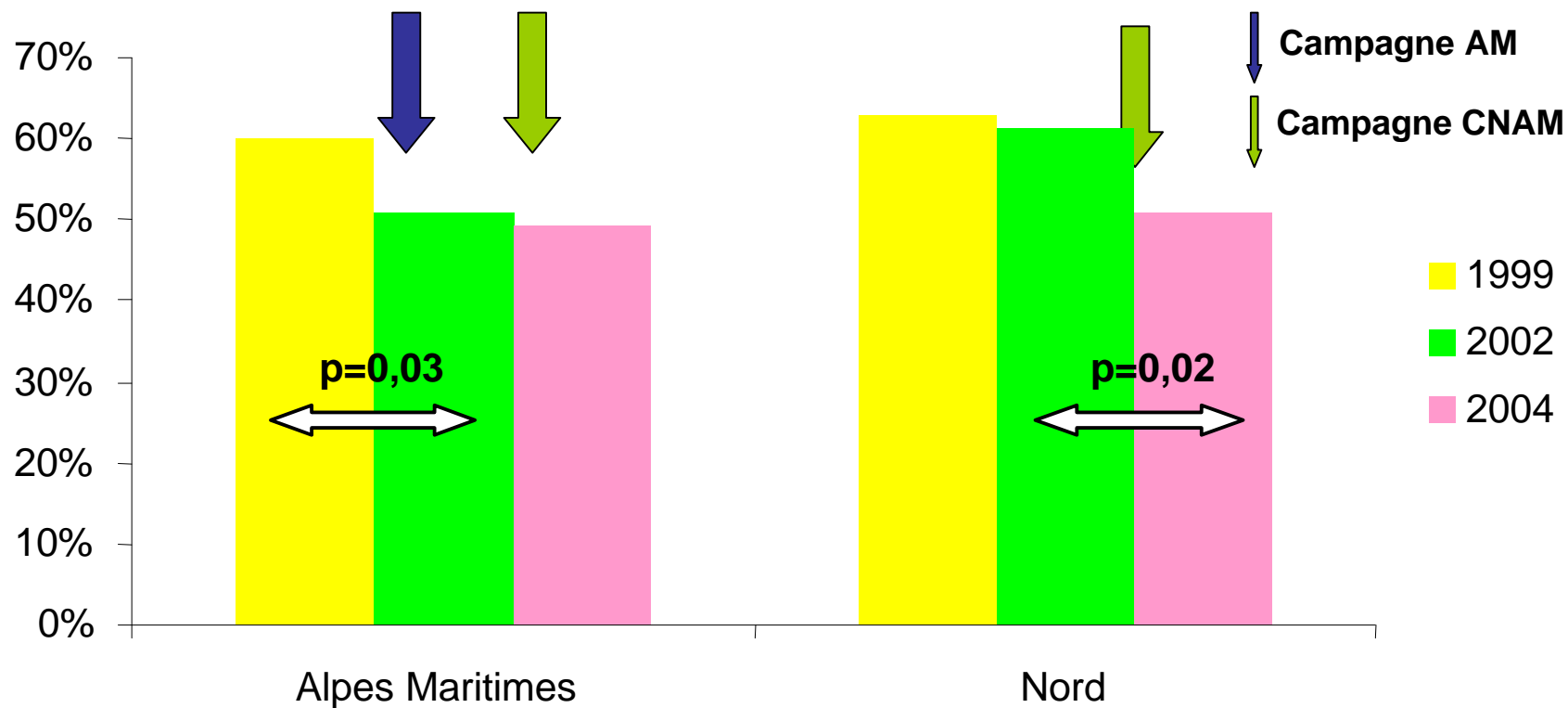


# Evolution du portage en crèches collectives : Nord 1999 - 2004

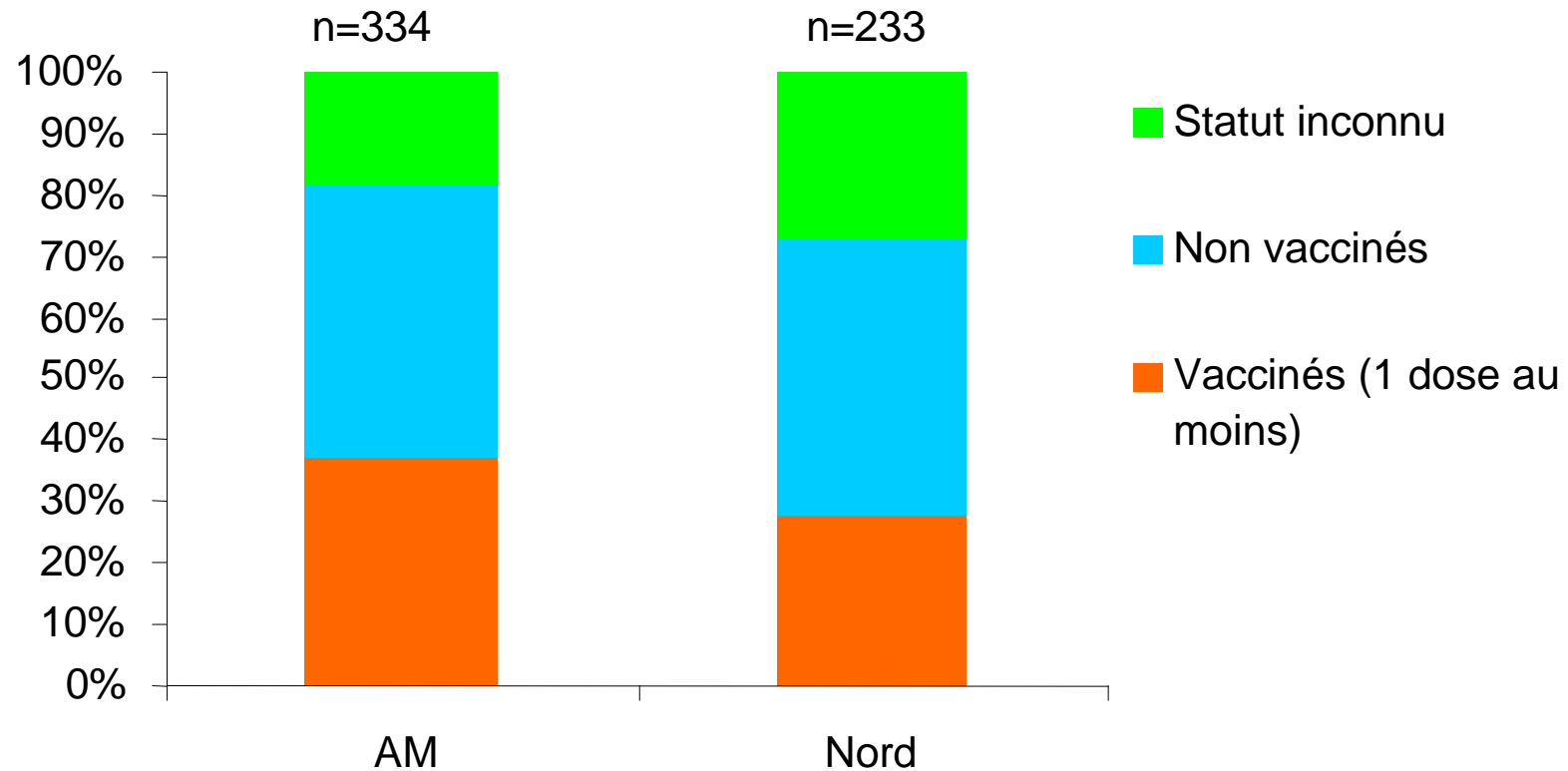




# Evolution des prescriptions d'antibiotiques selon les parents : AM 1999-2004



# Immunisation anti-pneumococcique Janvier-Mars 2004



# Portage de SP et PSDP selon le statut vaccinal : Nord + AM

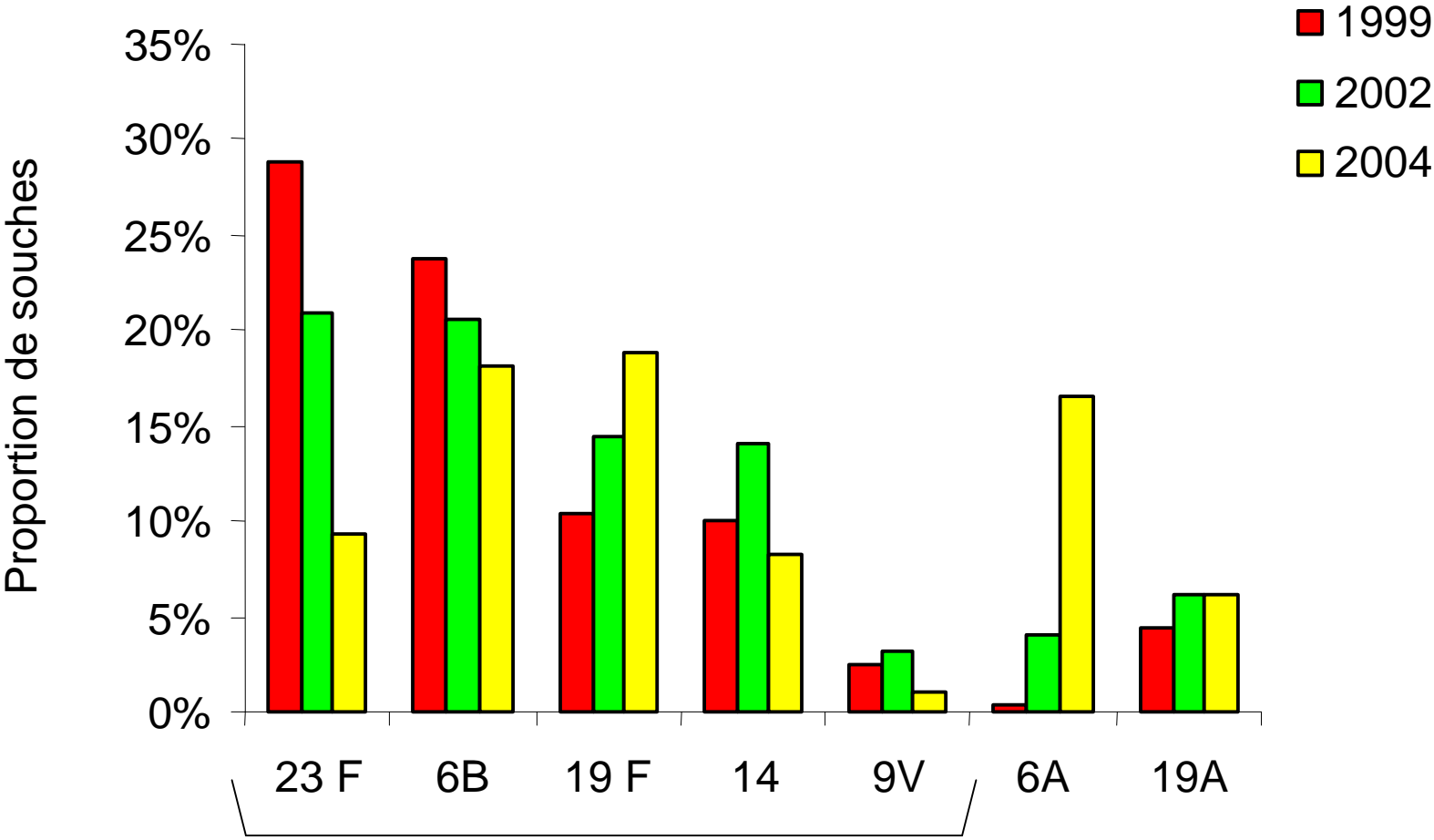
- Portage de SP

- Vaccinés (au moins une dose) 41.3%
- Non vaccinés 51.2%
- OR = 0.67 IC 95% 0.47 – 1.00 p=0.038

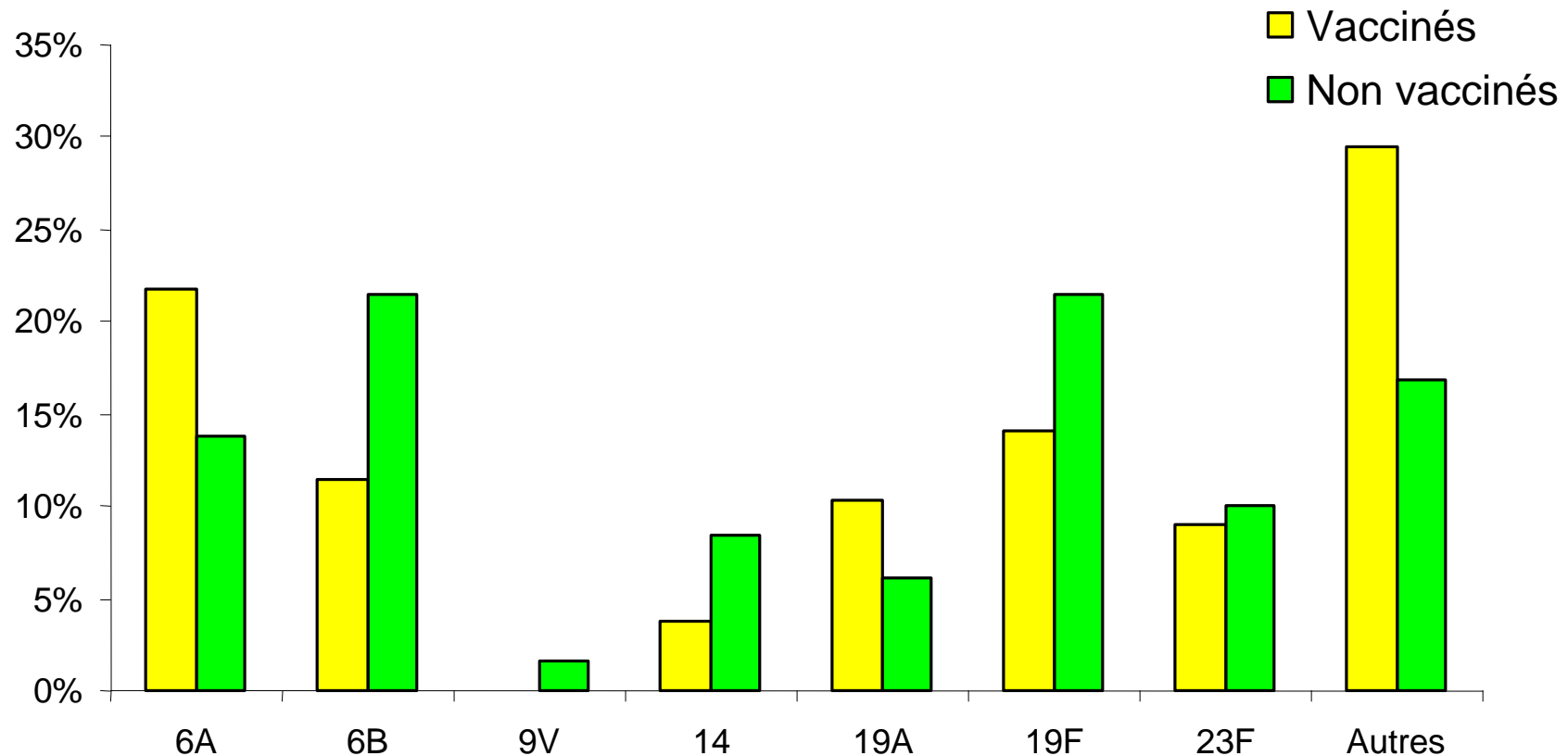
- Portage de PSDP

- Vaccinés (au moins une dose) 18.0%
- Non vaccinés 27.2%
- OR = 0.55 IC 95% 0.34 – 0.90 p=0.011

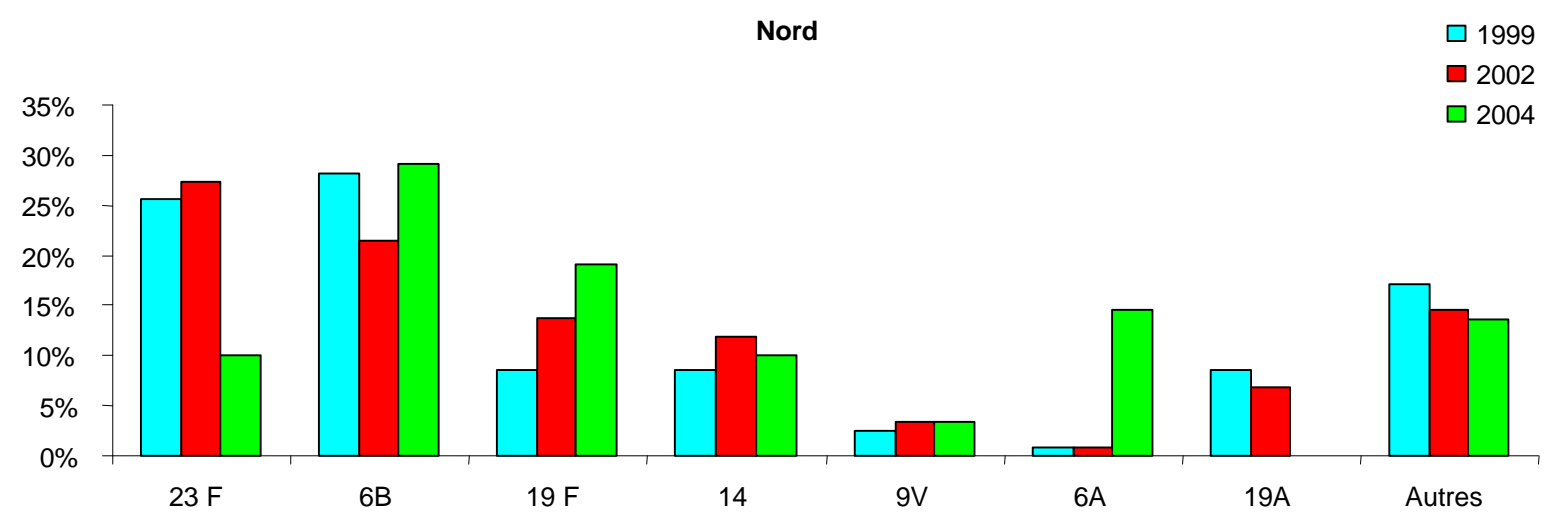
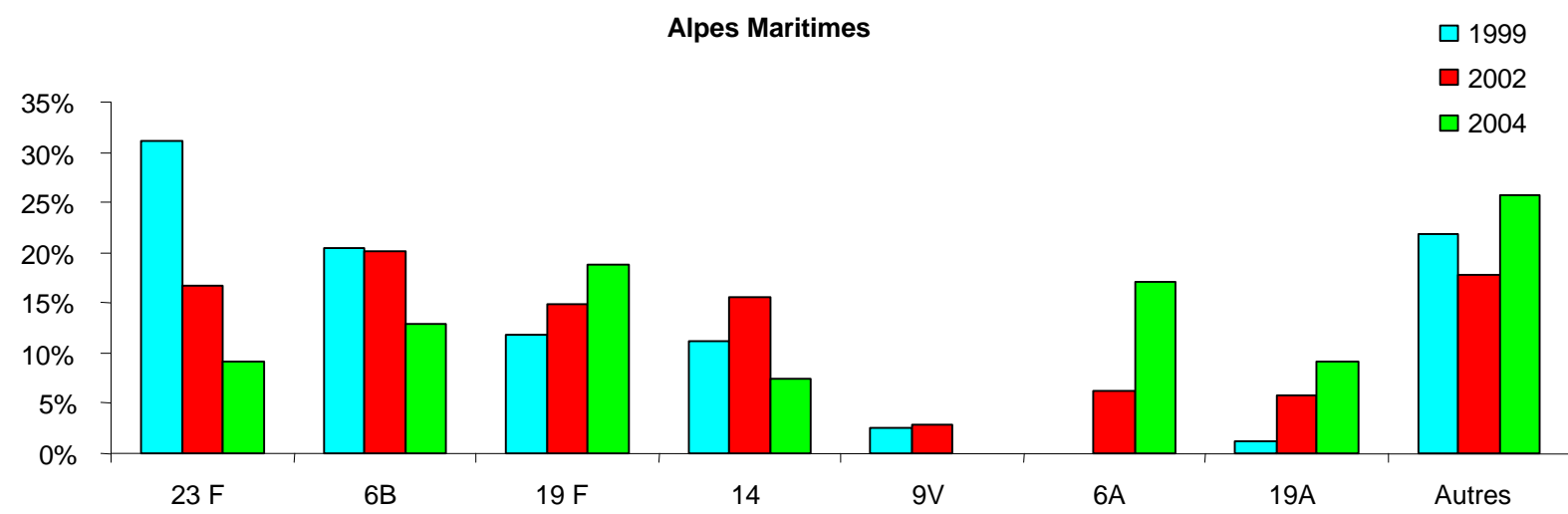
# Evolution des sérotypes de portage



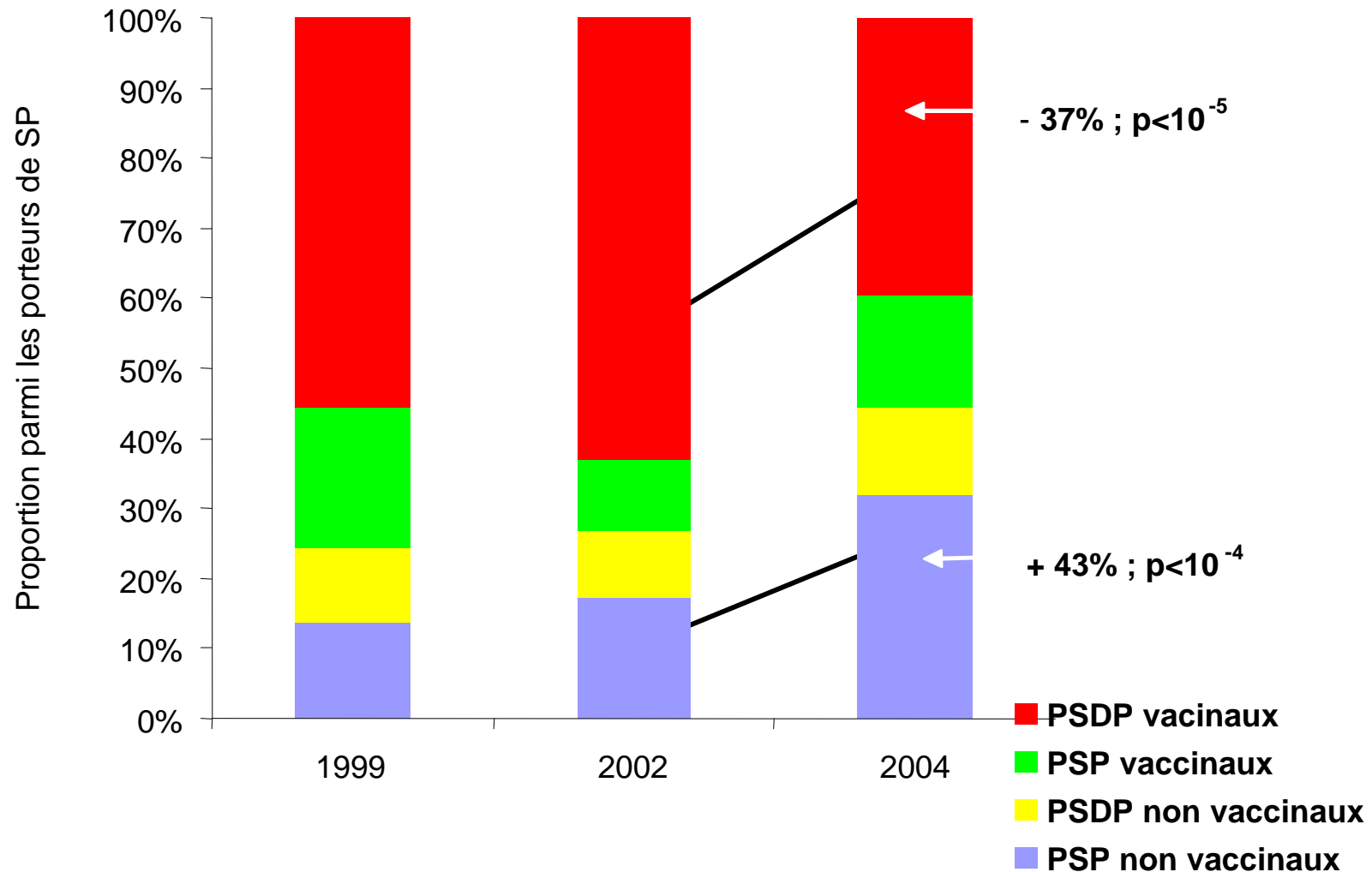
# Répartition des sérotypes selon le statut vaccinal: AM + Nord



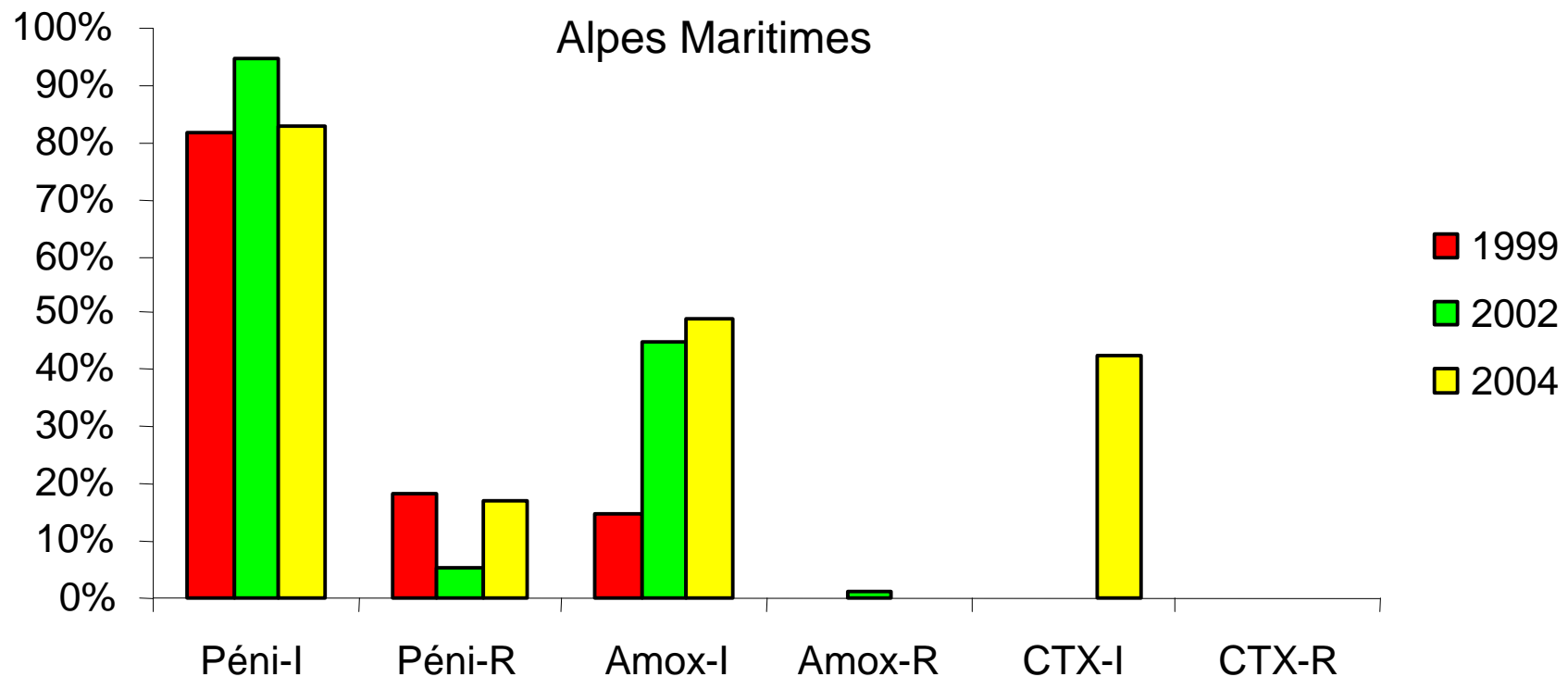
# Evolution des sérotypes dans les 2 départements



# Evolution de la distribution des sérotypes parmi les porteurs de SP



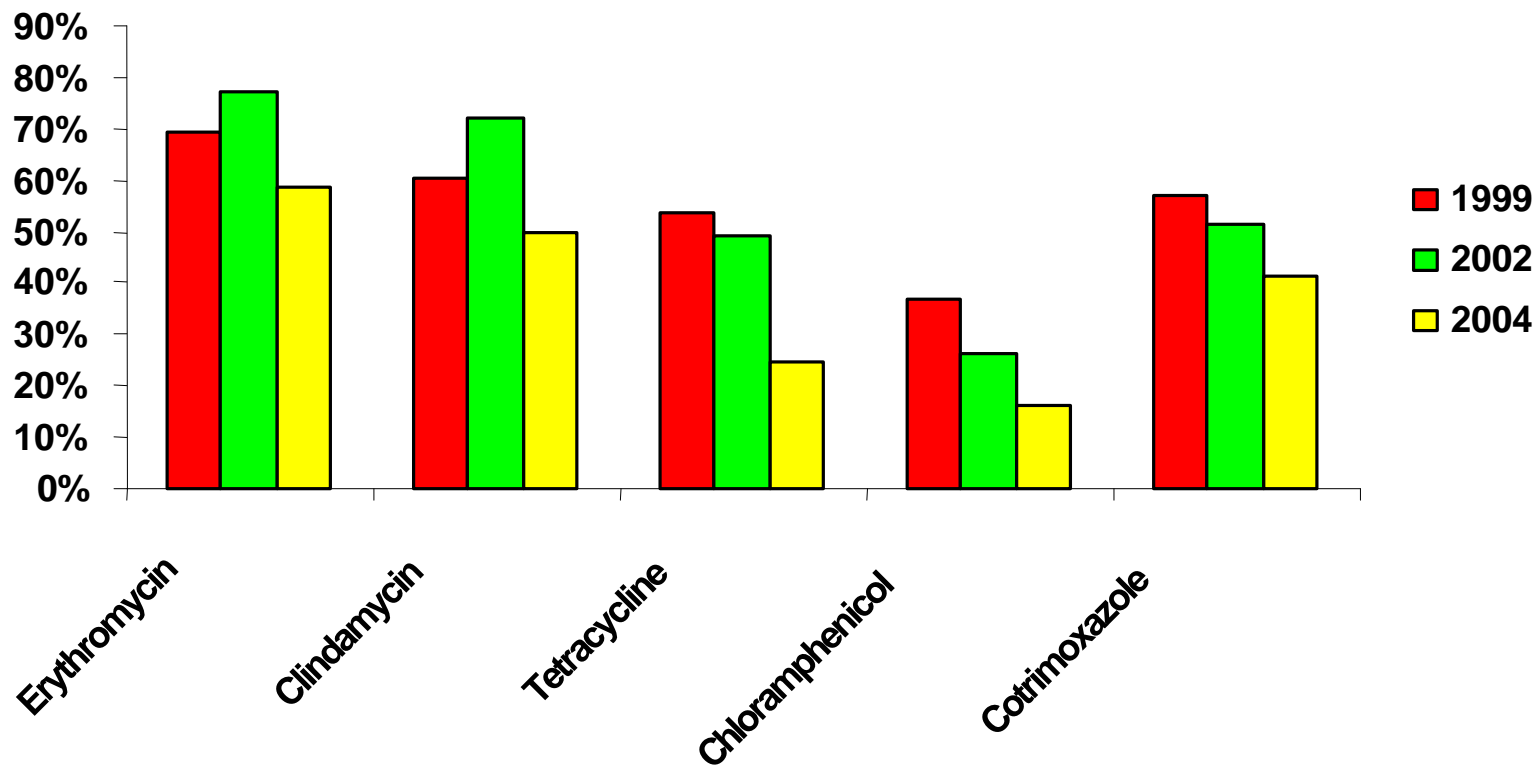
# Evolution de la résistance aux béta-lactamines des PSDP: AM 1999-2004





# Evolution de la résistance aux autres antibiotiques

Alpes Maritimes



# Conclusion

- Réduction des prescriptions entre 1999 et 2002 mais stagnation ensuite
- Stabilisation du portage de PSDP entre 1999 et 2002
- Diminution du portage de PSDP entre 2002 et 2004
- Diminution de la circulation des souches vaccinales

# Remerciements

- **Comité départemental d'éducation pour la Santé: C Ricort-Patuano, A Andreini**
- **Conseil général des Alpes-Maritimes - PMI: S Maurin, ML Durant**
- **Collège azuréen des généralistes enseignants: P Hofliger**
- **Association des pédiatres de Nice Côte d'Azur: JM Muller**
- **Fondation Lenval: D de Ricaud**
- **Service de pédiatrie CHUN : H Haas**
- **Département de santé publique CHUN: P Bruno, P Touboul,**
- **Service médical de l'Assurance maladie: P Iahns, JM Assant S Allegrini**