

# Contraception féminine réversible non hormonale



Le dispositif  
intra utérin au  
cuivre

# Contraception féminine réversible non hormonale : les dispositifs intra utérin au cuivre (DIU)

## Pour qui?

- Autorisé au cours de l'allaitement maternel
- Toutes les femmes qui le souhaitent en respectant les contre indications : grossesse, infection pelvienne ou génitale basse actuelle/récente/récurrente, malformation utérine/vaginale, hémorragie génitale sans étiologie
- Peut être utilisé comme contraception d'urgence jusque dans les 5 jours qui suivent le rapport sexuel à risque de grossesse

## Comment?

- 2 types : taille standard et « short » (indiqué chez les nullipares)

# Contraception feminine reversible non hormonale : les dispositifs intra utérin au cuivre (DIU)

Pour combien  
de temps?

- Efficace entre 5 à 10 ans selon les modèles

C'est quoi les  
effets  
indésirables?

- Possibilité de règles plus longues, plus abondantes, plus douloureuses

Combien ça  
coute?

- < 26 ans: remboursé à 100%
- > 26 ans : remboursé 65% (prix de base autour de 25€)

# Quand commencer une contraception non hormonale type DIU cuivre?

- À poser à **n'importe quel moment du cycle**, pas forcément au 1<sup>er</sup> jour des règles (sauf si souhait de la patiente)
- **Efficace toute de suite** après la pose (contrairement au SIU Hormonal = délai d'efficacité 8 jours)
- **Dépistage** chlamydia et gonocoque recommandé avant la pose du DIU pour :
  - Patientes < 25 ans
  - et/ou multipartenaires (peu importe l'âge)
  - et/ou ATCD d'IST (peu importe l'âge)
  - ... mais le résultat ne doit pas retarder la pose !

# Quand commencer une contraception non hormonale type DIU cuivre?

- S'assurer que la patiente ne soit pas enceinte MAIS ne pas retarder la pose
  - Si pose programmée :
    - possibilité de prescrire des **BHCG 24-48h** avant la pose
    - ne pas hésiter à les **renouveler** à 2-3 semaines si prise de risque
  - Si pose urgente et prise de risque :
    - poser le DIU
    - puis faire des BHCG après la pose
    - puis de nouveau à 2-3 semaines si prise de risque
- **Pas de prémédication** systématique avant la pose mais plusieurs **options** possibles :
  - Anti inflammatoires (pas d'efficacité démontrée avant la pose, peuvent être efficaces après la pose)
  - Gel de lidocaïne intra utérin

# Pose d'un SIU/DIU

- Et l' **échographie** de contrôle juste après la pose?
  - non obligatoire si la pose a été faite sans difficulté
  - peut être proposée si besoin
- Informer sur le **suivi** après la pose:
  - Programmer une visite de contrôle :
    - entre 1 mois (DIU cuivre) et 3 mois (pour le SIU hormonal)
    - **Pour évaluer la tolérance surtout**
    - Expliquer qu'une échographie de contrôle n'est pas recommandée de façon systématique mais peut être proposée
    - Informer sur les complications rares:
      - infection, expulsion, migration/perforation

# SIU/DIU : cas particuliers...

- Que faire si grossesse sous DIU?
  - Fils visibles : **retrait** du DIU (information de la patiente du risque de Fausse Couche Spontanée (FCS))
  - Fils non visibles : **surveillance** de la grossesse en milieu spécifique (risques d'infection, de FCS, perforation prématurée des membranes)
- Et si on ne voit pas les fils?
  - Plusieurs possibilités : expulsion? Dans le col? Perforation utérine? Grossesse?
    - Demander une **échographie +/- radio de l'abdomen (ASP)** pour localiser un DIU qui se trouverait en dehors de l'utérus (dans ce cas, patiente à adresser en gynécologie pour prise en charge)



Le  
diaphragme,  
la cape  
cervicale et  
les gels  
spermicides

# Diaphragme/cape cervicale

- à utiliser avec du **gel spermicide**
- à placer au fond du vagin avant le rapport sexuel (jusqu'à 2h avant le rapport)
- doit être laissé en place pendant 8 heures après le rapport sexuel (et retiré au plus tard dans les 24 heures qui suit le rapport)
- peut être réutilisé **plusieurs fois** à condition d'être lavé après chaque utilisation

# Diaphragme

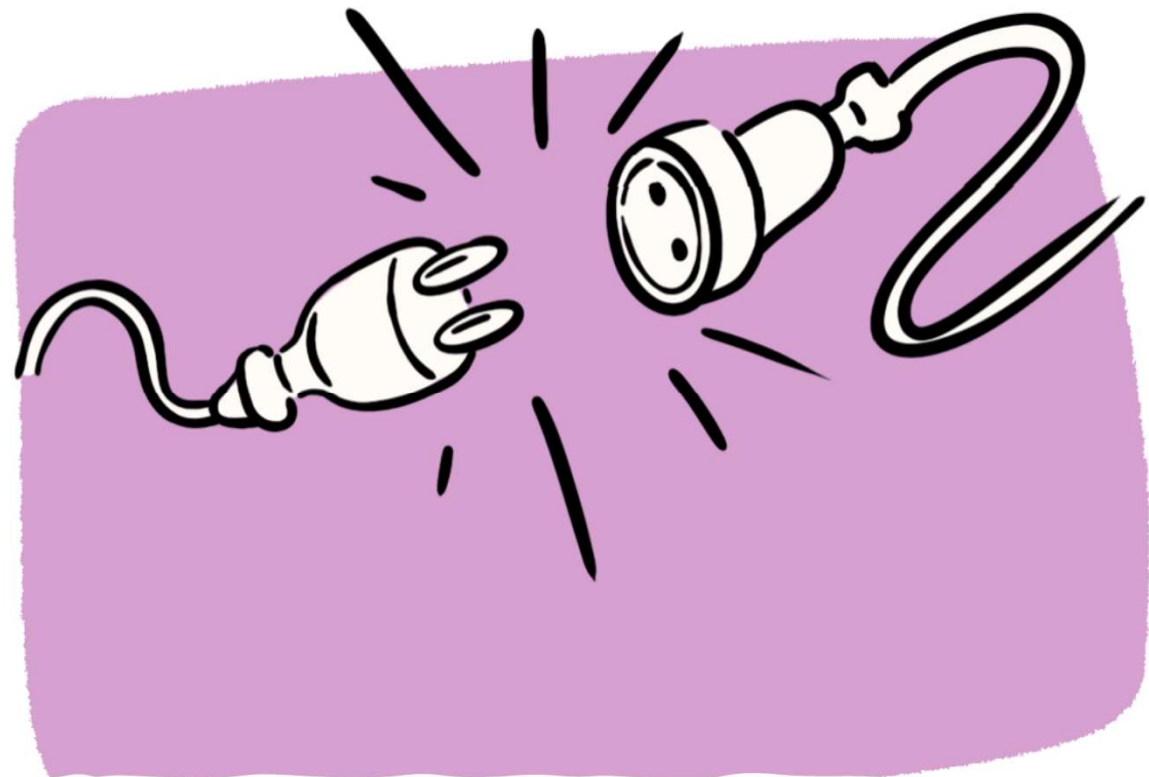
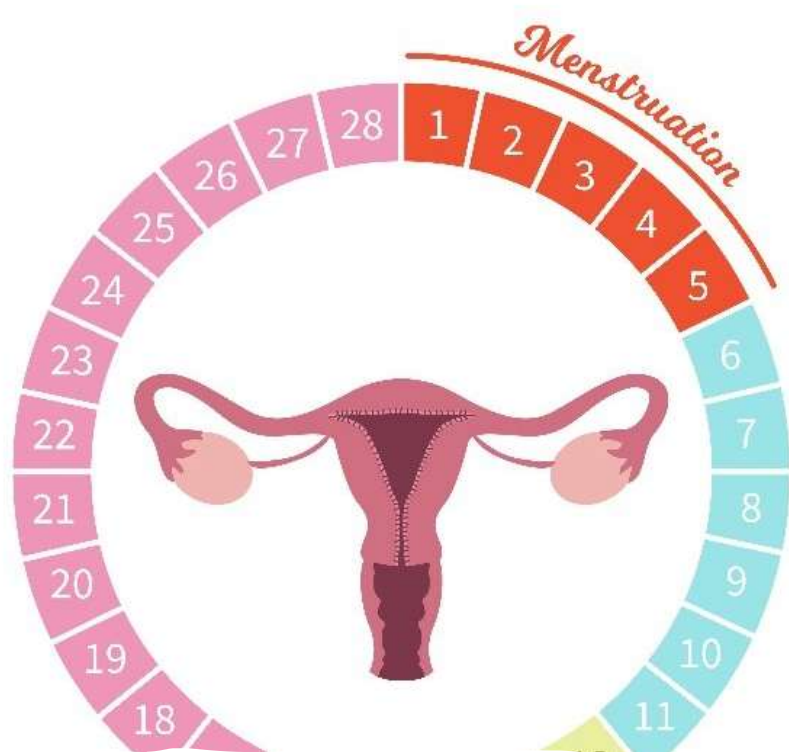
- en latex ou silicone
- Efficacité en pratique : 88% si utilisé avec du gel spermicide
- Réutilisable 2 ans
- Remboursé
  - <26 ans : à 100%
  - >26 ans : à 65%
- Combien ça coute?
  - Latex : 33 euros
  - Silicone : 42 euros

# Cape cervicale

- en **silicone**
- Efficace en pratique:
  - À 84% chez les femmes n'ayant pas eu d'enfant
  - À 68% chez les femmes ayant déjà eu des enfants
- **Réutilisable** 1 an
- **Non remboursé** par la sécurité sociale
- Combien ça coute?
  - 60 euros

# Gels spermicides

- Spermicides (crème, gel ou ovule)
  - Peuvent être utilisés **seuls**
  - **plus efficaces** si utilisés en association avec un préservatif, un diaphragme ou une cape cervicale
  - Disponibles en pharmacie **sans ordonnance**
  - **Non remboursés** par la sécurité sociale
  - Combien ça coute?
    - entre 5 à 20 euros pour 6 doses



Méthode du retrait/contrôle du cycle

# Méthode du retrait/contrôle du cycle

- Les méthodes naturelles sont **moins efficaces** à l'usage que les méthodes médicalisées
- Les méthodes naturelles peuvent être utilisées par une personne qui considère que la survenue d'une grossesse serait **envisageable**
- Elles demandent un temps d'apprentissage pour les deux partenaires
- Elles nécessitent d'avoir des cycles réguliers

# Relai contraceptif : la technique du chevauchement

## Formagyn : Changer de contraception - La technique du chevauchement



Initiale \ Relais	Pilule	Patch	Anneau	Micro-progestatifs	Depo-Provera	Implant	SIU	DIU
Pas de contraception	Au plus tôt + Protection 7 j	Au plus tôt + Protection 7 j	Au plus tôt + Protection 7 j	Au plus tôt + Protection 7 j	Au plus tôt + Protection 7 j	Au plus tôt + Protection 7 j	Au plus tôt + Protection 7 j	Jusqu'à 5 j après le rapport à risque ou date d'ovul. théorique.
Pilule minidosée	Relais immédiat après le dernier comprimé actif	Relais immédiat après le dernier comprimé actif	Relais immédiat après le dernier comprimé actif	Relais immédiat après le dernier comprimé actif	Relais immédiat après le dernier comprimé actif	Relais immédiat après le dernier comprimé actif	Relais immédiat après le dernier comprimé actif	Jusqu'à 5 j après le dernier comprimé.
Patch	Relais immédiat après le retrait		Relais immédiat après le retrait	Relais immédiat après le retrait	Relais immédiat après le retrait	Relais immédiat après le retrait	Relais immédiat après le retrait	Jusqu'à 5 j après le retrait.
Anneau	Relais immédiat après le retrait	Relais immédiat après le retrait		Relais immédiat après le retrait	Relais immédiat après le retrait	Relais immédiat après le retrait	Relais immédiat après le retrait	Jusqu'à 5 j après le retrait.
Microprogestatifs	Chevauchement de 7 jours	Chevauchement de 7 jours	Chevauchement de 7 jours		Chevauchement de 7 jours	Chevauchement de 7 jours	Chevauchement de 7 jours	Jusqu'à 5 j après le dernier comprimé.
Depo-Provera	Jusqu'à 12 sem après la dernière injection	Jusqu'à 12 sem après la dernière injection	Jusqu'à 12 sem après la dernière injection	Jusqu'à 12 sem après la dernière injection		Jusqu'à 12 sem après la dernière injection	Jusqu'à 12 sem après la dernière injection	Jusqu'à 12 sem + 5 jours après la dernière injection
Implant	Chevauchement de 7 jours	Chevauchement de 7 jours	Chevauchement de 7 jours	Chevauchement de 7 jours	Chevauchement de 7 jours	Relais immédiat après le retrait	Chevauchement de 7 jours	Jusqu'à 5 j après le retrait.
SIU (Mirena°...)	Chevauchement de 7 jours	Chevauchement de 7 jours	Chevauchement de 7 jours	Chevauchement de 7 jours	Chevauchement de 7 jours	Chevauchement de 7 jours	Relais immédiat après le retrait	Jusqu'à 5 j après le retrait.
DIU (Cuivre)	Chevauchement de 7 jours	Chevauchement de 7 jours	Chevauchement de 7 jours	Chevauchement de 7 jours	Chevauchement de 7 jours	Chevauchement de 7 jours	Relais immédiat + Protection 7 j	Relais immédiat après le retrait.
Lévonorgestrel 1,5 mg	Relais immédiat + Protection 7 j	Relais immédiat + Protection 7 j	Relais immédiat + Protection 7 j	Relais immédiat + Protection 7 j	Relais immédiat + Protection 7 j	Relais immédiat + Protection 7 j	Relais immédiat + Protection 7 j	Relais immédiat
Ulipristal 30 mg	5 jours après + Protection 15 j	5 jours après + Protection 15 j	5 jours après + Protection 15 j	5 jours après + Protection 15 j	5 jours après + Protection 15 j	5 jours après + Protection 15 j	5 jours après + Protection 15 j	Relais immédiat

Relais immédiat	Chevauchement	5 jours après	Protection 7 jours
Changez directement d'une contraception à l'autre sans délai.	Commencer la prochaine contraception avant d'arrêter la précédente. Cela laisse le temps à la future contraception d'être efficace.	Une diminution théorique des effets de l'ulipristal est possible si une contraception hormonale est débutée trop tôt. Elle devra être commencée 5 jours après la prise de ce type de contraception d'urgence.	Vous n'êtes pas sûr de ce qu'il faut faire ? Vous pouvez utiliser cette méthode dans tous les cas. Une contraception complémentaire par préservatif ou spermicide est alors nécessaire jusqu'à 7 jours après le début de la nouvelle contraception.