

# Recherche clinique en Infectiologie et infirmiers(es): vers une meilleure formation et information pour plus d'implication

Anne-Catherine Perrin-Jourjon<sup>1</sup>, Christelle Mazonod<sup>1</sup>, Jézabel Soubeyrand<sup>2</sup>, Catherine Delaveau<sup>3</sup>, Julien Keunebroek<sup>4</sup>, Pr Philippe Berthelot<sup>1</sup>, Dr Amandine Gagneux-Brunon<sup>1</sup>, Pr Elisabeth Botelho-Nevers<sup>1</sup>.

1- Service d'Infectiologie, CHU de Saint-Etienne, France

2- Pole HINDTRA: Hygiène, Infectiologie, Néphrologie, Dialyse, Transplantation, Réanimation, Anesthésie, CHU de Saint-Etienne, France

3- Direction des soins, CHU de Saint-Etienne, France

4- Directeur de cabinet, CHU de Saint-Etienne, France

# INTRODUCTION

- ❑ Peu de données disponibles sur la recherche en soins infirmiers, notamment en France
- ❑ Dynamisme et diversité de la recherche clinique en Infectiologie (RCI)
- ❑ Objectifs :
  - mesurer l'implication des IDE en RCI
  - identifier les freins et leviers pour développer la recherche

**Intranet CHU**

**Twitter**

**GOOGLE**

**FORM**

**Facebook**

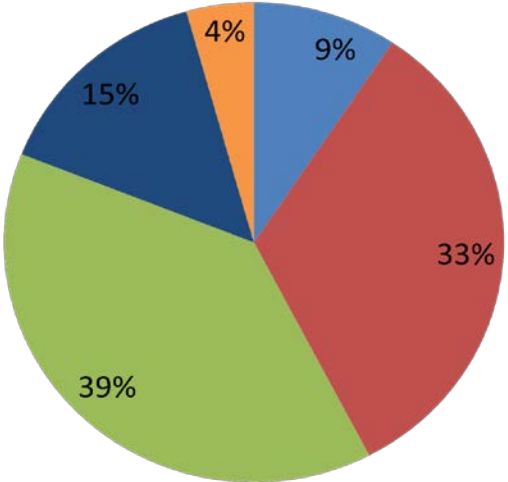
**Partage  
email**

Diffusion du questionnaire du 8 au 16 Février 2019

# AGE ET LIEU D'EXERCICE PROFESSIONNEL

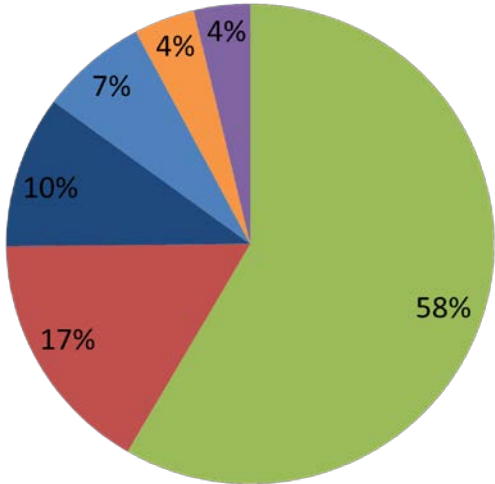
322 réponses

Figure 1: Age des IDE répondants



- 18-25 ans
- 26-35 ans
- 36-45 ans
- 46-55 ans
- 56 ans et plus

Figure 2: Lieu d'exercice



- CHU
- Centre de dialyse
- CH
 Libéral |- EHPAD
- Etablissement MCO privé

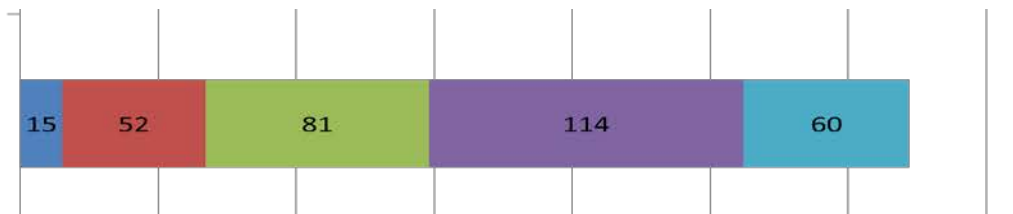


# RESSENTI DE L'INFIRMIERE PAR RAPPORT A LA RECHERCHE CLINIQUE

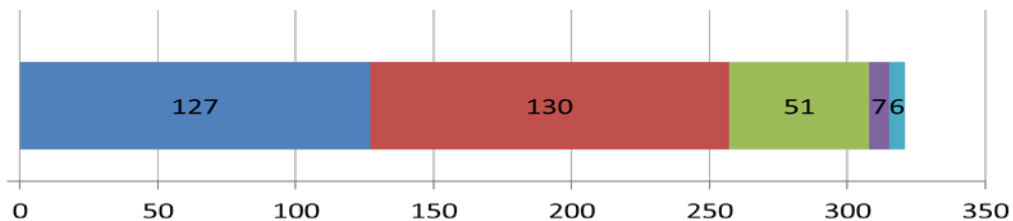
Les IDE doivent s'impliquer dans la recherche pour évaluer des protocoles de soins



La recherche clinique est une affaire médicale



Je souhaiterais être mieux formé(e) à la recherche clinique



■ Tout à fait d'accord ■ Plutôt d'accord ■ Neutre  
■ Plutôt pas d'accord ■ Pas du tout d'accord

# LA RECHERCHE ET LES INFIRMIERS (ES)

	Ensemble des IDE impliqués en recherche Clinique (n=98)
Pratiquent moins d'une fois par an de la recherche clinique	42 (42,9)
Se sentent véritablement impliqués	52 (53,1%)
Pensent que la recherche est une affaire médicale	22 (22,4%)
Pensent que la France est en retard en terme de recherche en soins infirmiers	77 (78,6%)
Souhaitent une meilleure formation sur les procédures	60 (61,2%)
Souhaitent une meilleure information sur les études	47 (47,9%)
Souhaitent du temps dédié	50 (51%)
Souhaitent une rémunération supplémentaire	28 (28,5%)
Souhaitent un retour sur les résultats	58 (59,2%)

# INFECTIOLOGIE VS AUTRES SPECIALITES

	IDE impliqués dans les protocoles en Infectiologie (n= 22, dont 11 exerçant en service d'Infectiologie)	IDE impliqués dans les protocoles des autres spécialités (n=76)	p
Pratiquent moins d'une fois par an de la recherche clinique	9 (42,9)	33 (43,4)	NS (non significatif)
Se sentent véritablement impliqués	<b>8 (36,4%)</b>	<b>44 (57,9%)</b>	<b>NS 0,07</b>
Pensent que la recherche est une affaire médicale	5 (22,7 %)	17 (22,4%)	NS
Pensent que la France est en retard en terme de recherche en soins infirmiers	15 (68,2%)	62 (81,6 %)	NS
Souhaitent une meilleure formation sur les procédures	<b>19 (86,4%)</b>	<b>41 (53,9%)</b>	<b>0,01</b>
Souhaitent une meilleure information sur les études	9 (40,9 %)	38 (50 %)	NS
Souhaitent du temps dédié	10 (45,5 %)	40 (52,6%)	NS
Souhaitent une rémunération supplémentaire	4 (18,2%)	24 (31,6%)	NS
Souhaitent un retour sur les résultats	16 (72,7%)	42 (55,3%)	NS

# CONCLUSION

Participation à des protocoles :

## 22 IDE en RCI



Prêts à plus d'**implication**  
en recherche clinique

## Infectiologie :

discipline dynamique et variée en recherche  
clinique





# CONCLUSION

- ❑ **Sentiment des IDE participant à la RCI d'être moins impliqués/autres spécialités**
- ❑ **Pourquoi?**
- ❑ **Souhaits**
  - **meilleure formation**
  - **plus d'informations**
  - **retour sur les résultats**



# CONCLUSION

- ❑ **Amélioration de l'implication des IDE en Infectiologie:**
  - **meilleure communication**
  - **meilleure formation**
  
- ❑ **Temps dédié**
  
- ❑ **Reconnaissance de la hiérarchie et des pairs**
  
- ❑ **Barrière de la langue : un autre frein à l'implication à la recherche, d'après N.Tanda et L.Soyer<sup>1</sup>.**



1- Nicole Tanda et Laurent Soyer « La revue de littérature en recherche infirmière », Objectif Soins & Management 2016/2(N° 243), p. 47-53.

# REMERCIEMENTS

- Au Pr Frédéric LUCHT, chef de Pôle HINDTRA
- Au Dr Anne FRESARD, médecin en Infectiologie
- Au Dr Céline CAZORLA, médecin en Infectiologie
- Au Dr Marie-France LUTZ, médecin en Infectiologie
- Au Dr Delphine VERGNON-MYSZCZYCHA, médecin en Infectiologie
- Au Dr Anne POUVARET, CCA en Infectiologie
- Au Dr Jacques JURINE, médecin à l'ARTIC 42
- A Mme Roselyne MAILLON, coordinatrice de la maison des usagers
- A tous les participants du questionnaire
- A mes collègues d'hospitalisation et de consultation pour leur soutien

# Merci pour votre attention.