

Epidémiologie des diarrhées bactériennes infantiles

Ludovic BERGON, Damien DUBOIS, Benoit MANTION, Laurent CAVALIE, Erick GROUTEAU, Marie Françoise PRERE
Laboratoire de Bactériologie Hygiène, Hôpital des Enfants, CHU Toulouse Purpan



Notre étude

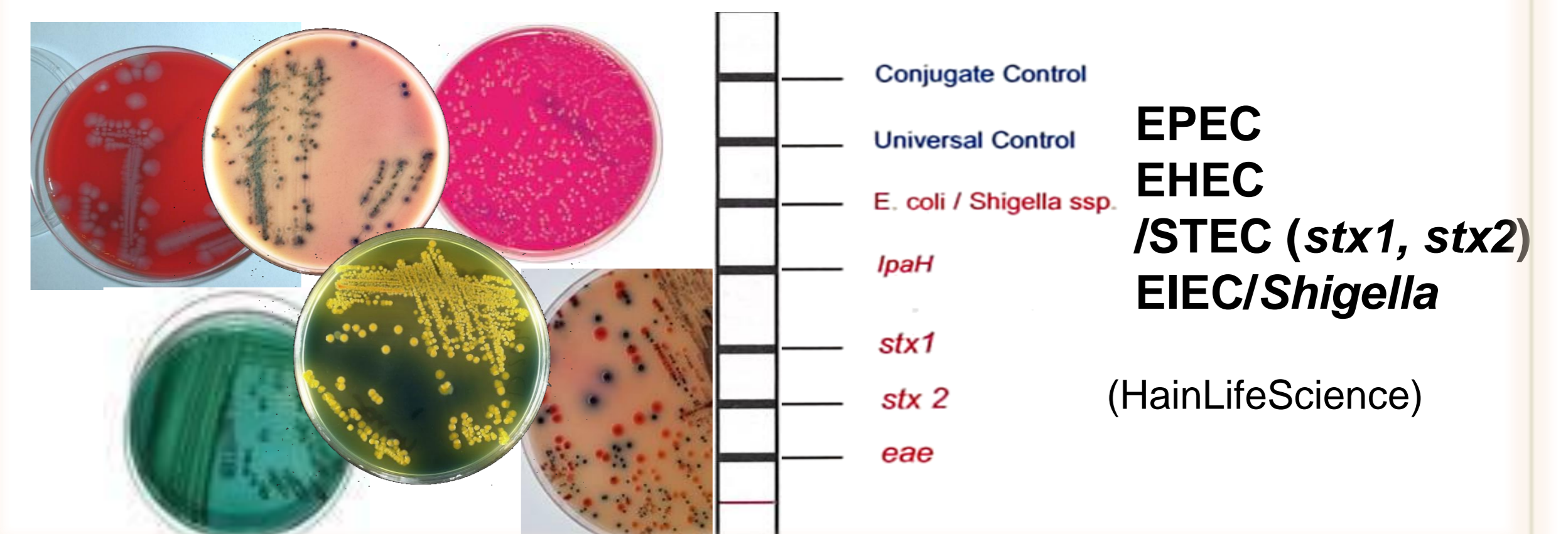
Analyses des résultats des coprocultures des enfants présentant un syndrome diarrhéique à l'admission aux urgences de l'hôpital des enfants de Toulouse,

De janvier à décembre 2014, 1166 enfants .

2 groupes d'enfants :
groupe 1: < 5 ans, 85,6% des cas (950/1166)
groupe 2 >= 5 ans, 14,4% (166/1166).

Détection des entéropathogènes

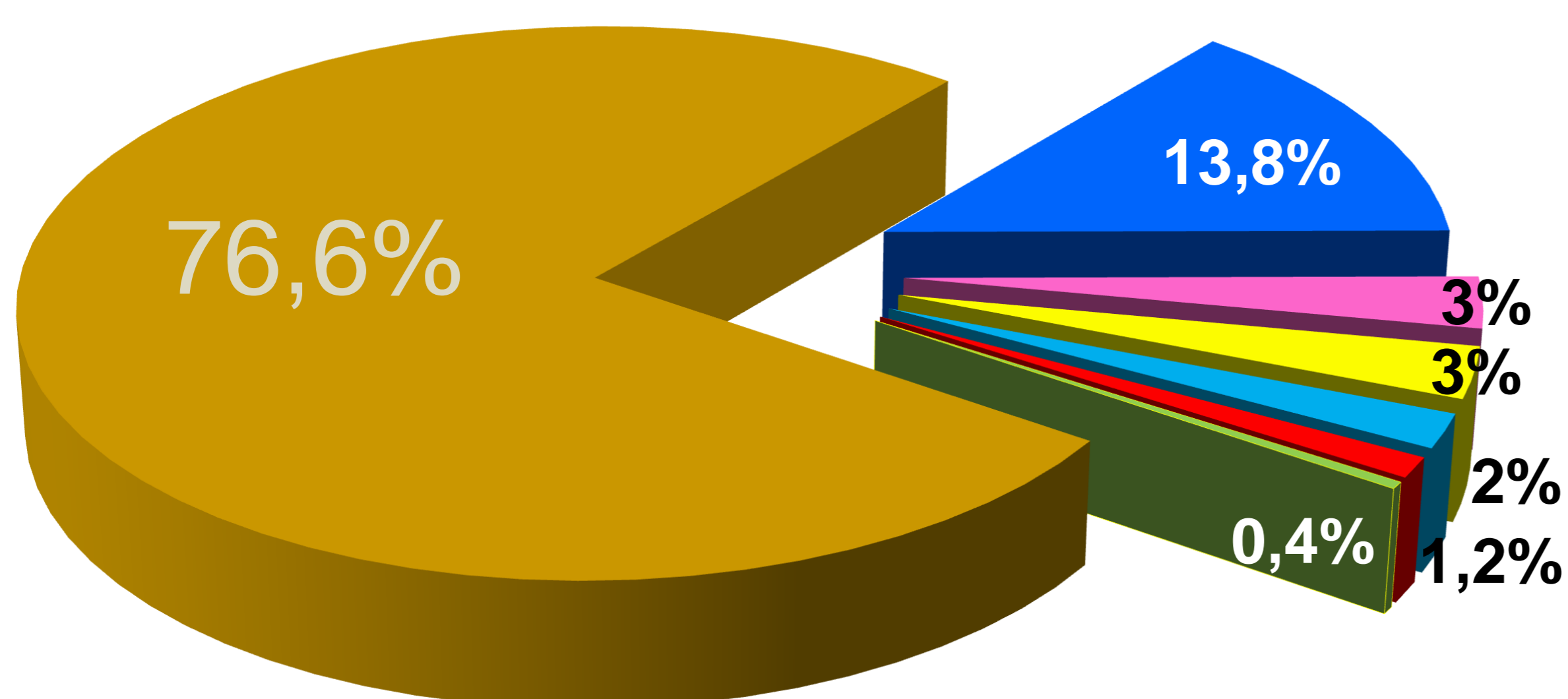
Cultures et PCR



Résultats

Groupe 1: < 5ans

n= 950



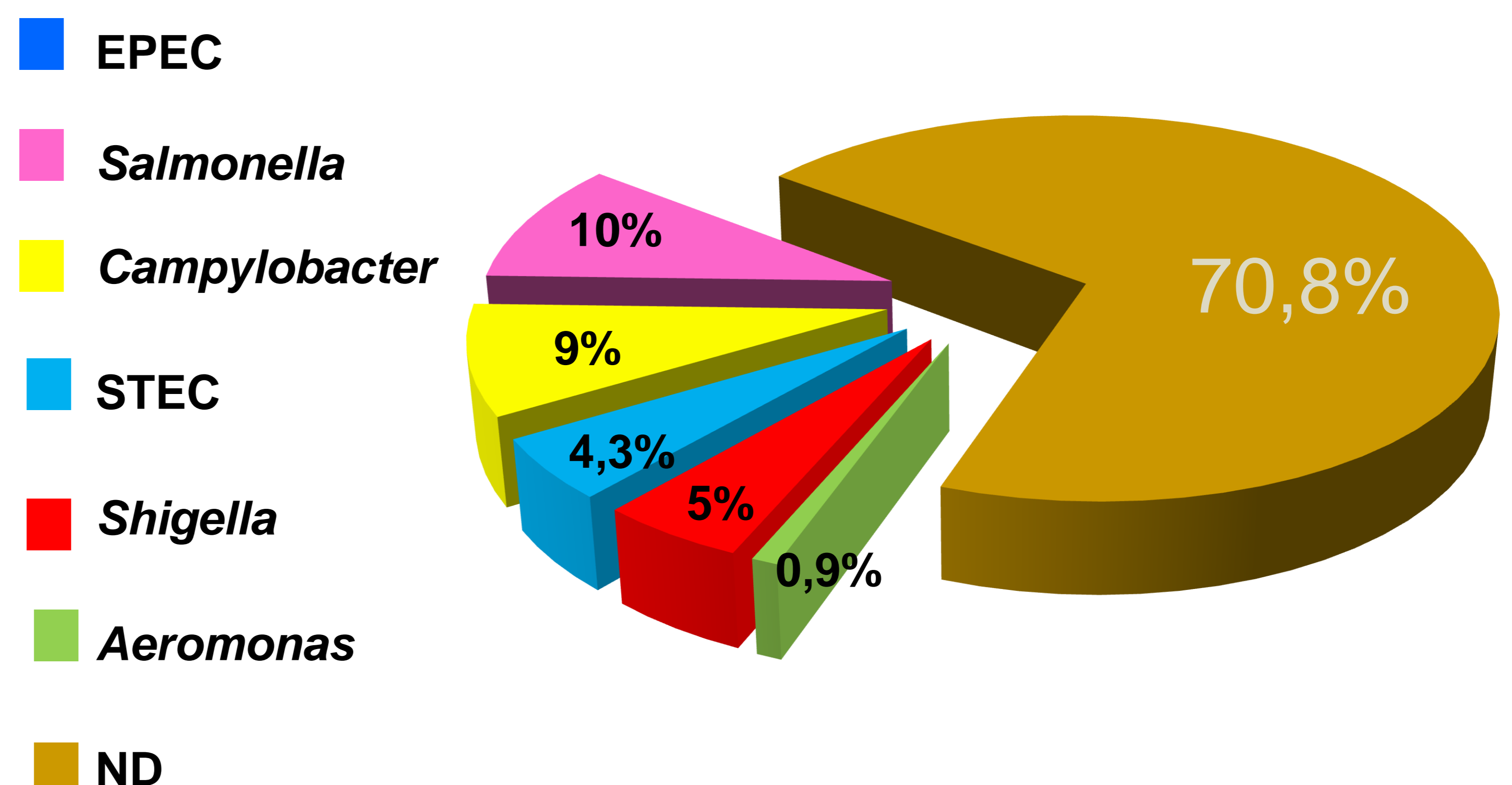
Salmonella n=35 (3%),
Campylobacter n=35 (3%)
STEC/EHEC: *E.coli* shigatoxinogène n=19 (2%),
Shigella n=12 (1,2%)
Aeromonas n=5 (0,4%).

ND: pas de bactérie enteropathogène (hors *C.difficile*) détecté.:76,6%

EPEC: *E.coli* enteropathogène (gène *ea+*) n=130 (13,8%) dont 90% (116/130) chez les petits <2 ans.

Groupe 2: > 5ans

n= 166



Salmonella n=12 (10%),
Campylobacter n=10 (9%)
STEC/EHEC: *E.coli* shigatoxinogène n=5 (4,3%),
Shigella n=6 (5%) et
Aeromonas n=1 (0,9%).

ND: pas de bactérie enteropathogène (hors *C.difficile*) détecté.:70,8%

EPEC: *E.coli* enteropathogène (gène *ea+*) n=5 non pris en compte car enfants > 3ans.

Conclusion

Cette analyse a montré la différence dans l'étiologie bactérienne des diarrhées en fonction de l'âge avec la prédominance des EPEC chez les jeunes enfants et la plus grande prévalence des autres pathogènes au-dessus de 5 ans.