

# Enquête sur les ECBU positifs en gériatrie

Groupe SPILF – SFGG

Emmanuelle Cambau

CHU Paris Diderot

Groupe Hospitalier Saint Louis-Lariboisière

- patient avec **ECBU positif** de  $\geq 75$  ans durant la semaine d'étude
- Examen direct positif : 89%
- 86% une bactérie en culture
- 21% porteur de sonde urinaire
- 4 cas positifs à levures

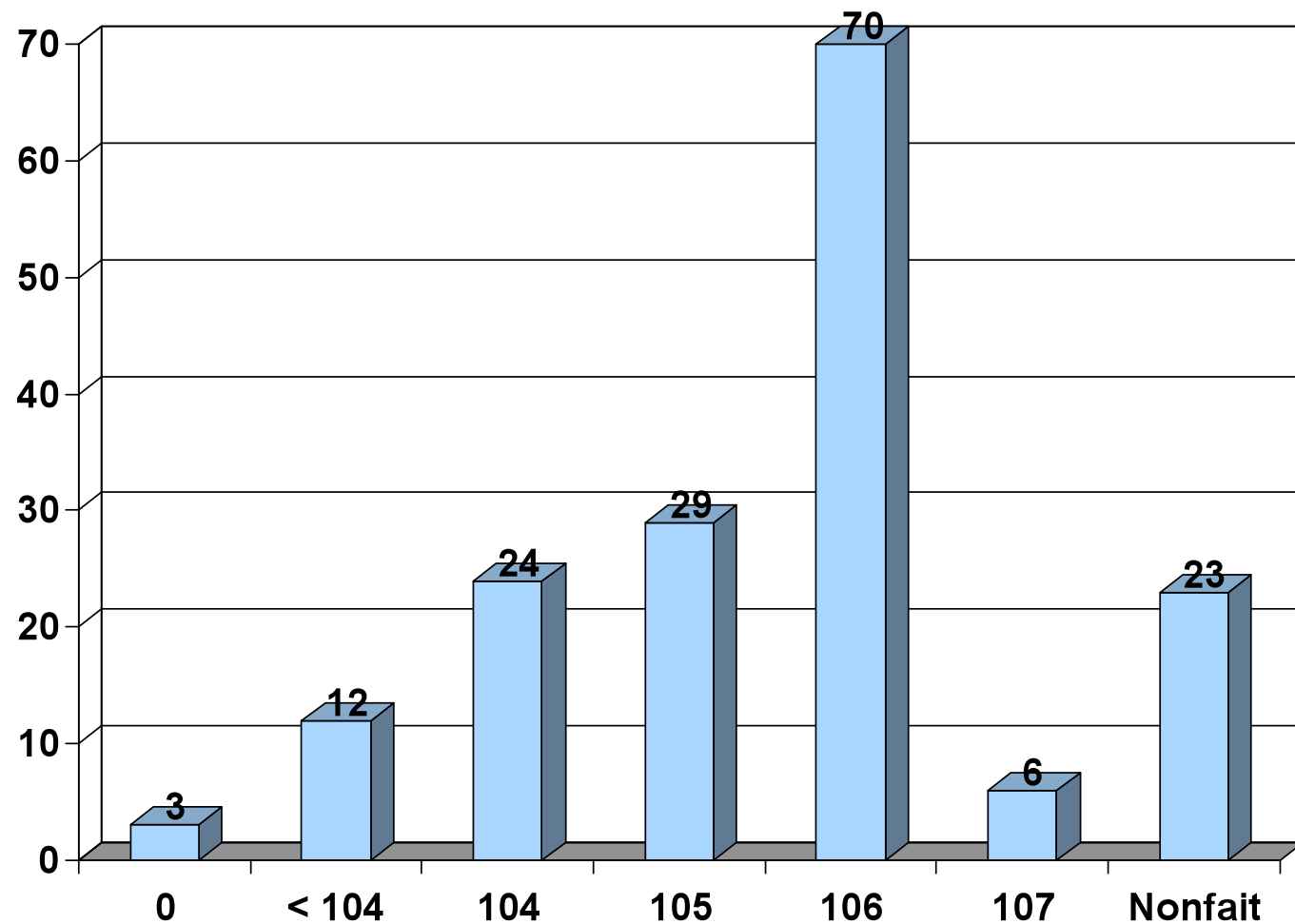
# Dépistage par bandelettes urinaires

Nitrite	Nb	%
0	54	36.49
1+	42	28.38
2+	21	14.19
3+	11	7.43
ND	20	13.51
Total	148	100.00

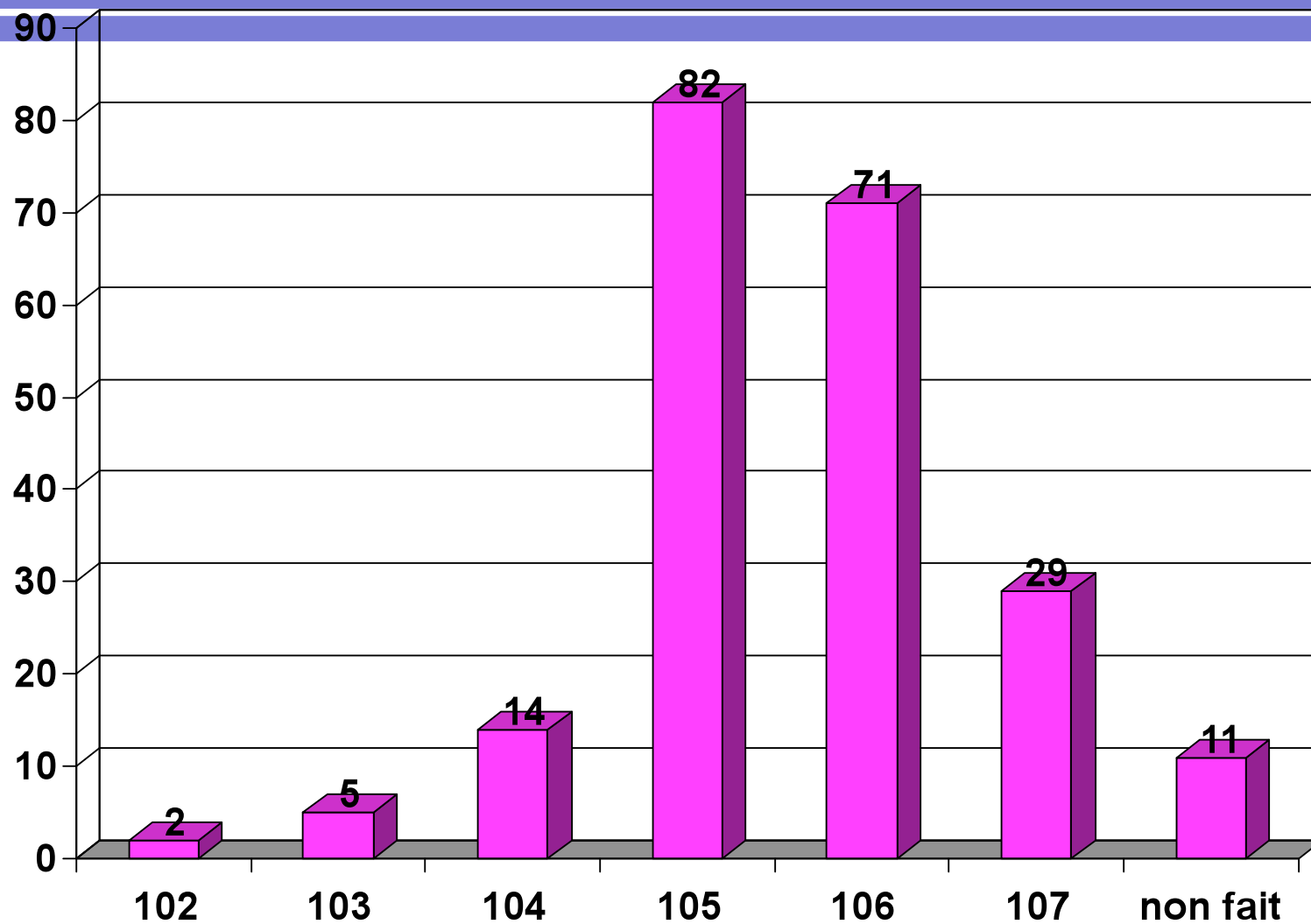
Leucocyte	Nb	%
0	11	7.43
1+	39	26.35
2+	43	29.06
3+	39	26.35
ND	16	10.81
Total	148	100.00

Sur les 148 bandelettes réalisées, 5,4% (8 bandelettes) étaient totalement négatives (nitrite=0 et leucocyte=0).

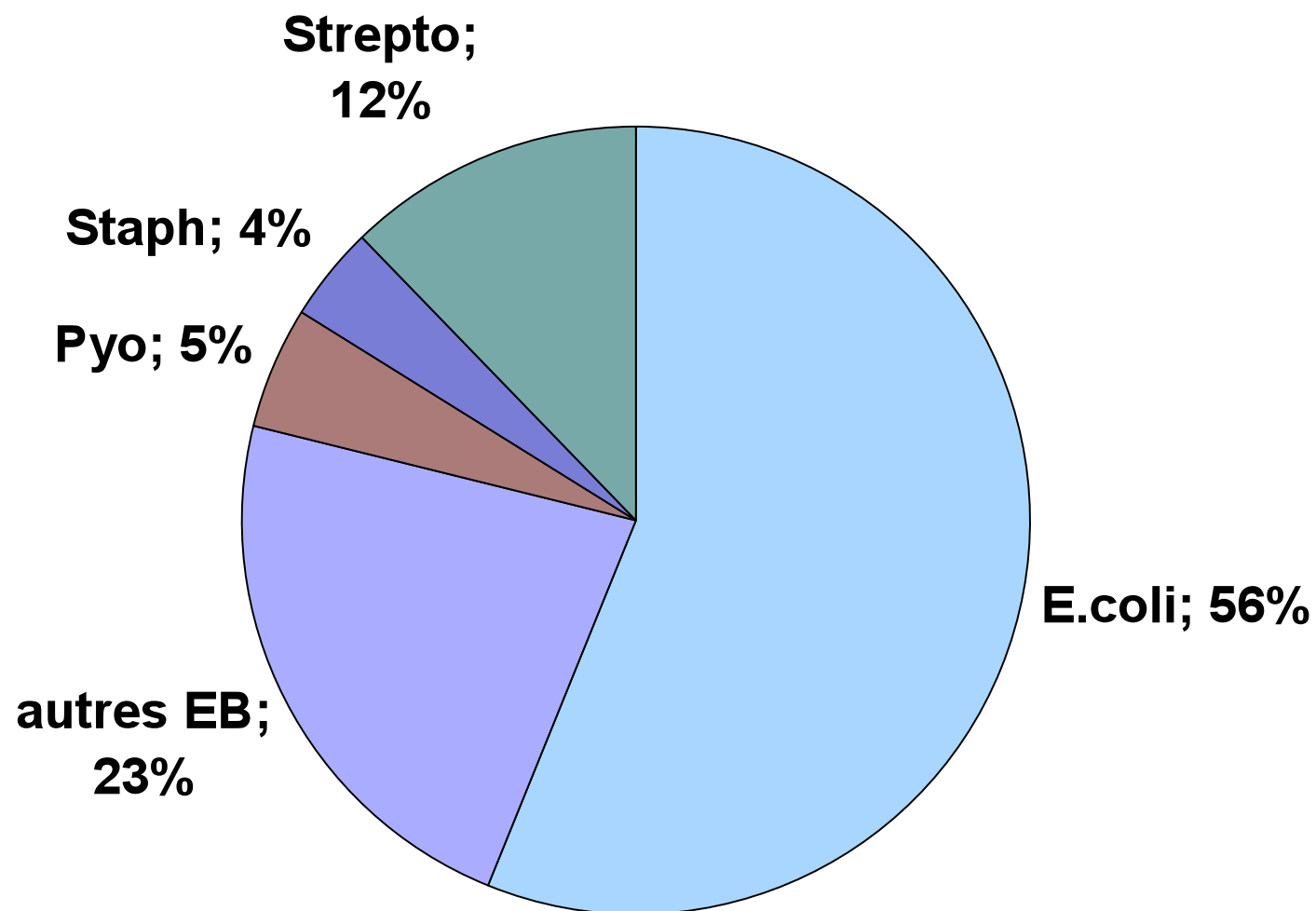
# Leucocyturie



# Numération de germes



# Répartition des espèces bactériennes



# Résistance de *E. coli* (n=128)

	<b>%S</b>	<b>Non testé</b>
Aminopénicilline	45%	20%
Cefotaxime*	91%	1.5%
Imipénème	100%	27%
Quinolones	83%	0%
Cotrimoxazole	80%	9%
Furanes	93%	24%
Gentamicine	97%	0.5%
Amikacine	98%	0.5%

**\*6 BLSE (4.7%)**

# Résistance des Enterobactéries autres que *E. coli* (n=52)

	<b>%S</b>
Piperacilline	Testée dans 50% des cas
Cefotaxime*	88 %
Imipénème	100%
Fluoroquinolones	63%
Cotrimoxazole	69%
Furanes	29% testée et S
Gentamicine	87%
Amikacine	92%

**\*4 BLSE (7.7%)**



# *Pseudomonas aeruginosa* ou spp. n=11

	<b>Nombre de S</b>	<b>Nombre de non testé</b>
Pipéracilline	8	3
Ceftazidime*	10	0
Imipénème	10	0
Ciprofloxacine	9	0
Amikacine	11	0

**\* 0 BLSE**

# Entérobactéries productrices de BLSE

- N=10
- 6 E. coli, 3 Klebsiella, 1 Citrobacter
- 9/10 R Fluoroquinolones
- 6/10 R cotrimoxazole
- Furanes: 4 S, 3 R, 3 non testé
- Amikacine: 8 S, 1 R, 1 non testé
- Gentamicine: 8 S, 2 R (S Akn)
- Imipénème: 7 S, 3 non testé

# Cas des entérobactéries productrices de BLSE

- N=10
- 6 Femmes, 3 Hommes, 1 ?
- 3 colonisation, 1 cystite, 4 pyélonéphrite, 2 prostatite
- 4/10 sonde urinaire
- 6 ATCD ATB
- 6 Hospitalisation antérieure
- 3 communautaire, 6 nosocomiale, 1 EHPAD
- 3/10  $\geq 2$  germes
- 6 gériatrie, 2 Minf, 2 Med interne
- 8 régions différentes

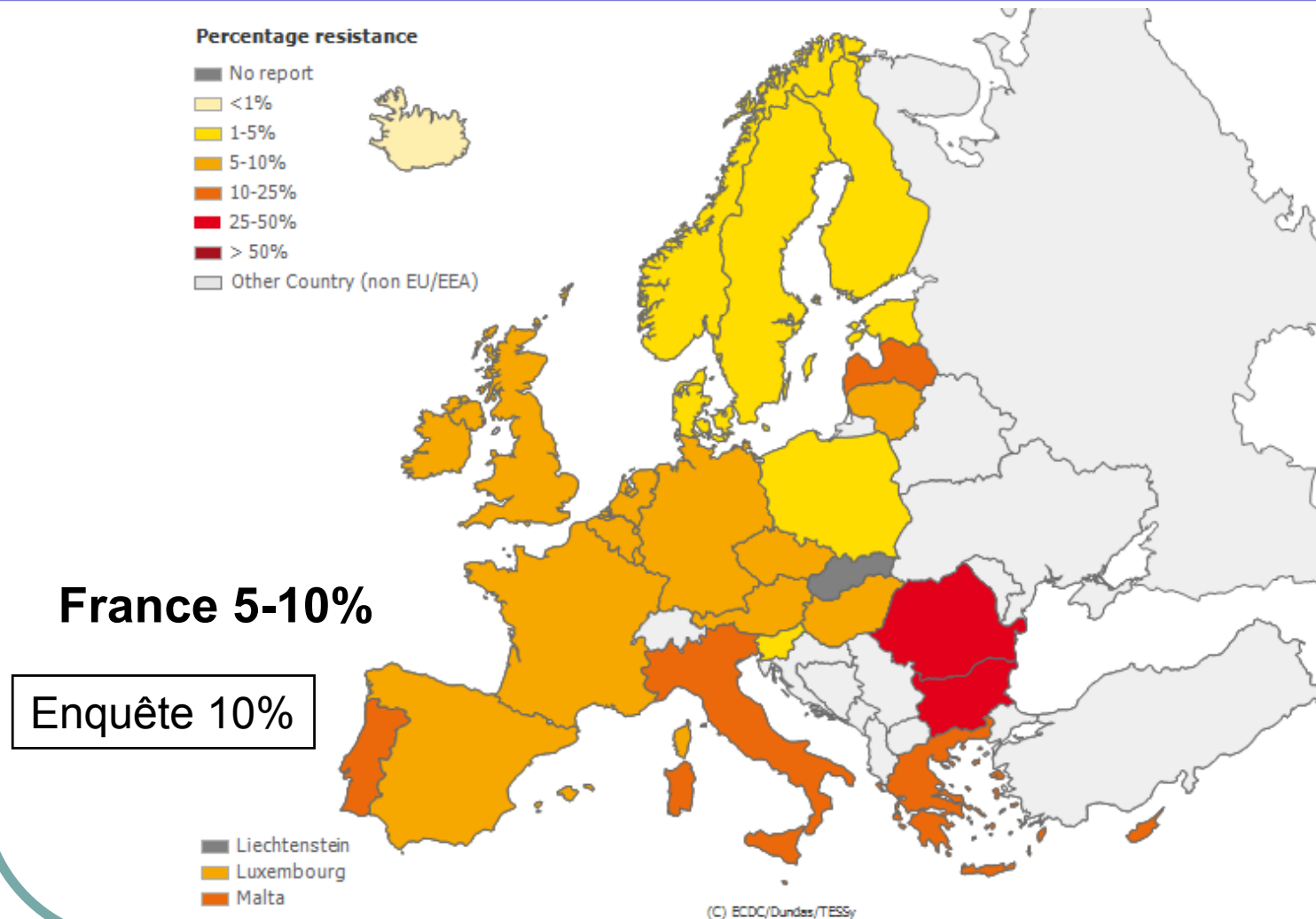
# Staphylocoques n=9

- 4 *S. aureus* sensibles à la méticilline (SASM)
- 2 *S. aureus* résistant à la méticilline (SARM)
- 3 *S. coagulas* négative sensible à la méticilline (SESM)
- Tous gentamicine-S
- Tous vancomycine-S

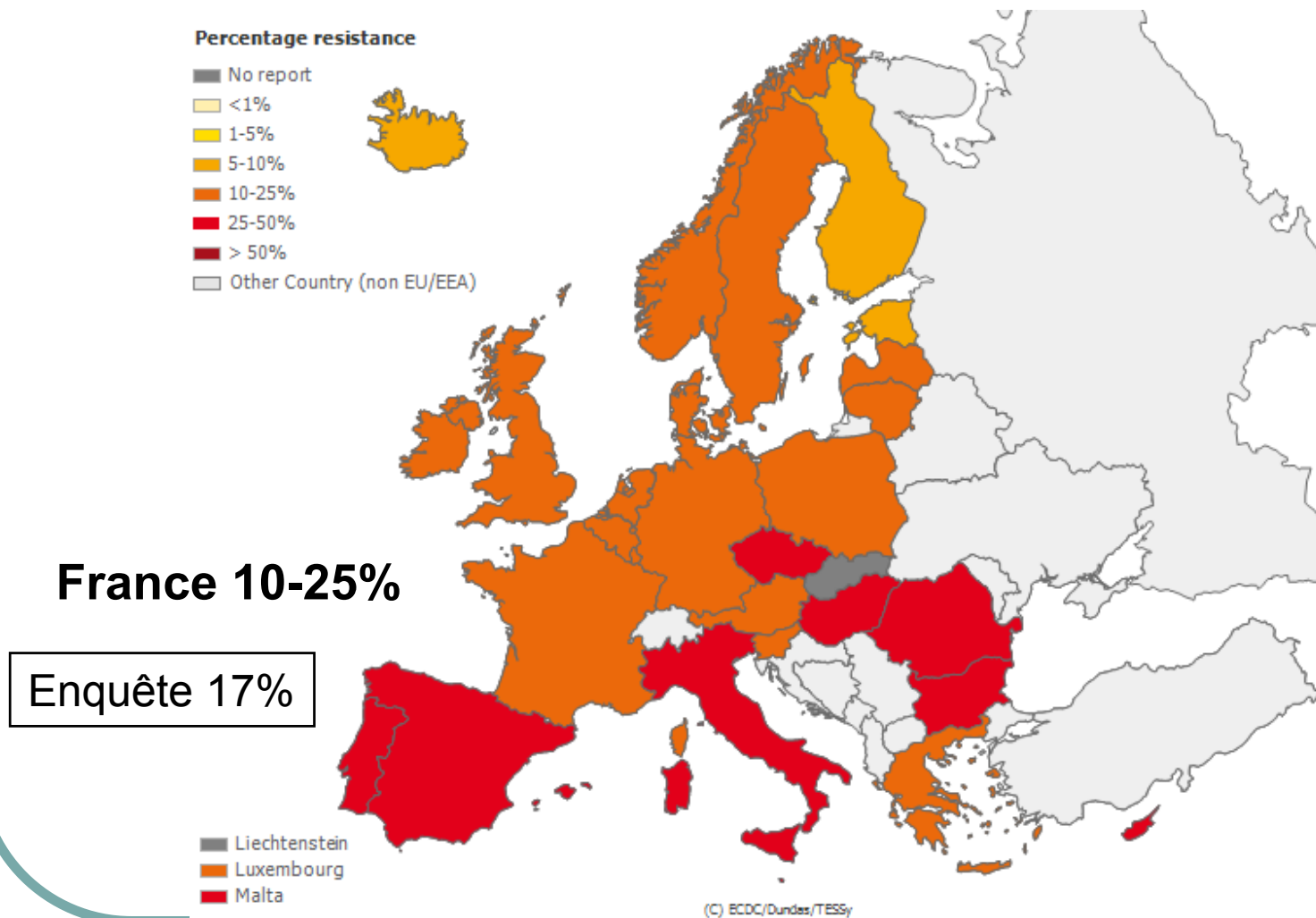
## Streptocoques et entérocoques n=28

- 23 entérocoques
- 3 streptocoque groupe B
- 2 streptocoque groupe D
- Tous vancomycine-S
- 91% S amino-pénicilline mais 61% non testé
- Tests divers : SXT, Furanes, Gentamicine, linézolide

# Proportion of 3rd gen. cephalosporins (R+I) resistant *Escherichia coli* isolates in 2008

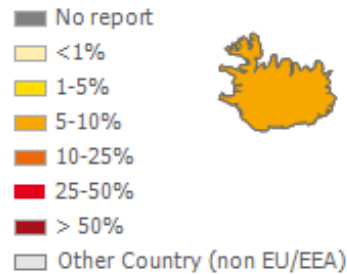


# Proportion of Fluoroquinolones (R+I) resistant *Escherichia coli* isolates in 2008



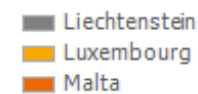
# Proportion of Aminoglycosides (R) resistant *Escherichia coli* isolates in 2008

## Percentage resistance



**France 5-10%**

Enquête 2-3%



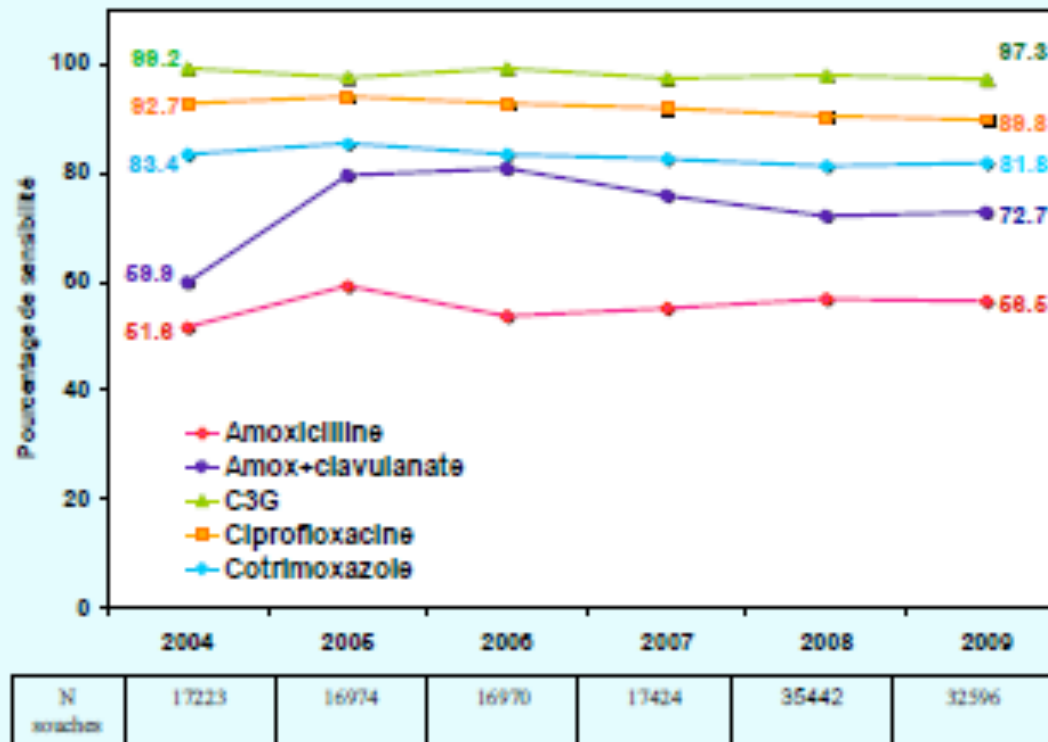
(C) ECDC/Dundas/TESSy



# Données de l'ONERBA (2009)

Évolution de la sensibilité en ville  
(tous prélèvements, Réseau MedQual)

enquête

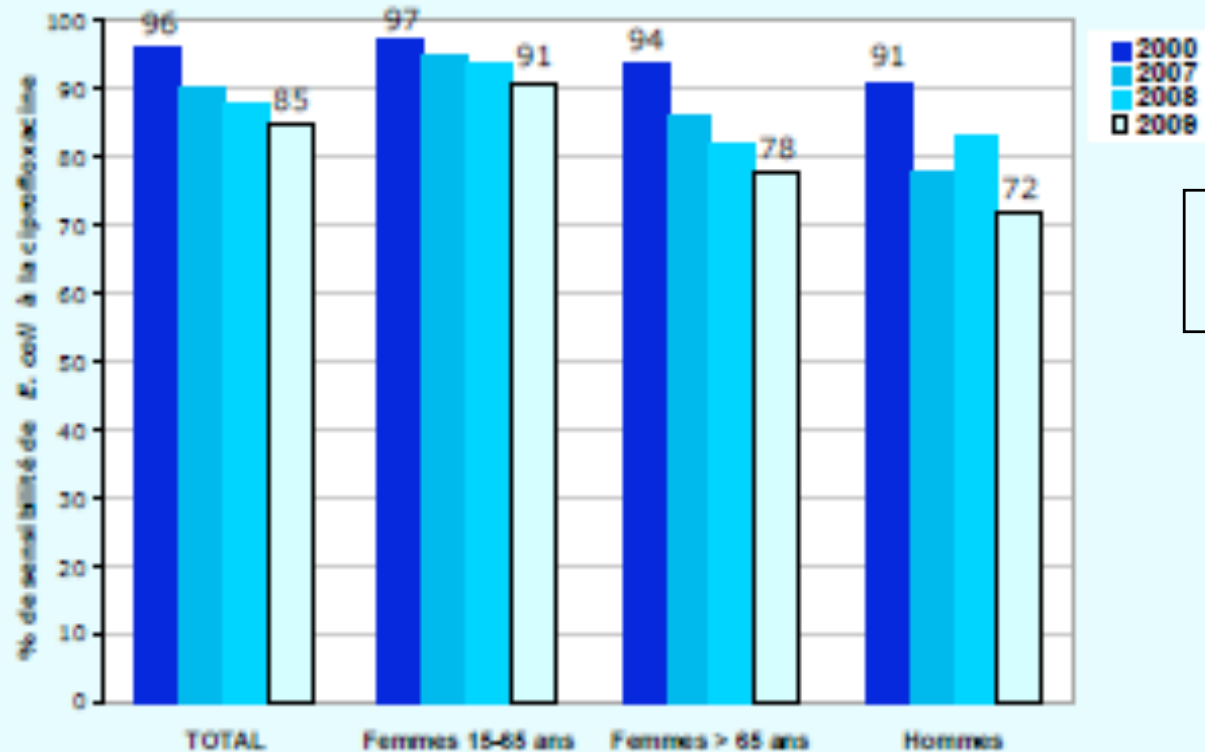


91%  
83%  
80%  
45%

Pendant les 6 ans de la surveillance, la sensibilité à l'amoxicilline augmente légèrement (56,5 % en 2009) mais une diminution progressive de la sensibilité à la ciprofloxacine est notée (89,8% en 2009). La résistance aux céphalosporines III<sup>G</sup> est essentiellement due à la production de BLSE.

# Données ONERBA ECBU

Infections urinaires en ville et ciprofloxacine 2000-2009  
(Réseau Aforcopi-Bio)



Enquête  
83%

	TOTAL	Femmes 15-65 ans	Femmes > 65 ans	Hommes
2000	457	242	161	54
2007	535	281	182	72
2008	481	237	187	57
2009	546	255	201	49

# Résistance (%) chez *Escherichia coli* en fonction du type de séjour

## Hôpital Charles Foix 2002

Antibiotique	Court séjour N=553	SSR + SLD N=576
Amoxi+clav	36	55
Ceftriaxone	1	12
Ofloxacine	11	39
Gentamicine	5	17

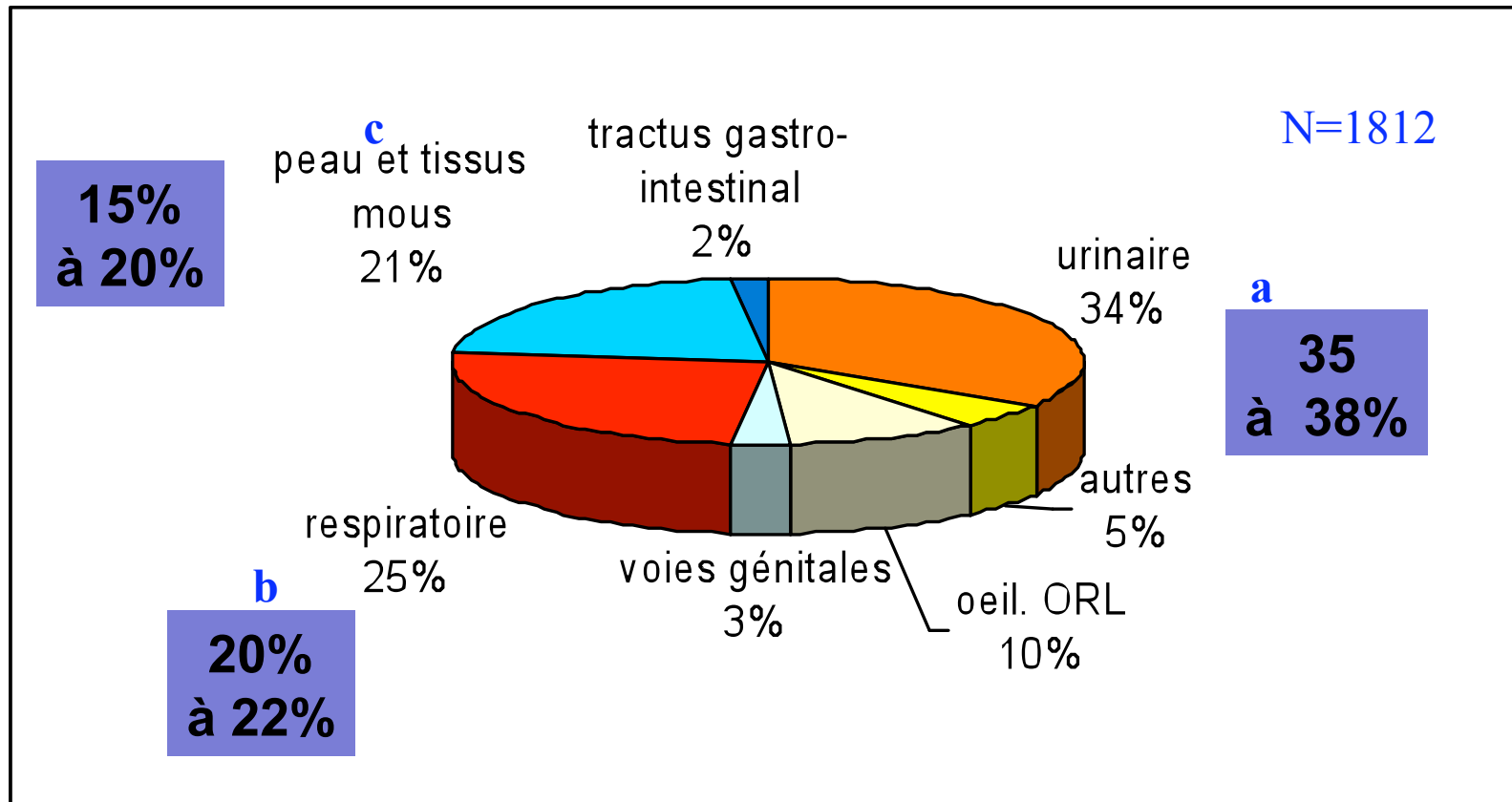
# Conclusion

- Relative sensibilité des bactéries isolées dans cette étude
- Majorité de *E. coli* (51%) puis autres entérobactéries (23%) dont 10 BLSE (5.5%)
- Peu de pyocyanique (90% S), rares staph (2 SARM seulement)
- Nombreux cas d'antibiotiques non testés même chez souches résistantes (économie? Colonisation? Méconnaissance?)

# Enquêtes de prévalence 1996 – 2006

## Infections nosocomiales en hôpital gériatrique

### Répartition des sites anatomiques d'infection



# Enquête infection urinaire Hôpital Charles Foix (2 mois en 2002)

- 204 ECBU + ( $10^5$  /ml + leucocyturie)
  - 103 cas symptomatique (49 IUB, 28 pyélonéphrite, 8 prostatite, 18 autre infection)
  - 101 bactériurie asymptomatique
- 75% des cas d'infection monomicrobien
- *E. coli* 50%, 75 % entérobactéries
- Incidence = 2,25 / 1000 JH (2,63 en CS, 2,5 en SSR, 1,4 en SLD)

Haber N. et coll, MMI 2007