

VACCIN VARICELLE

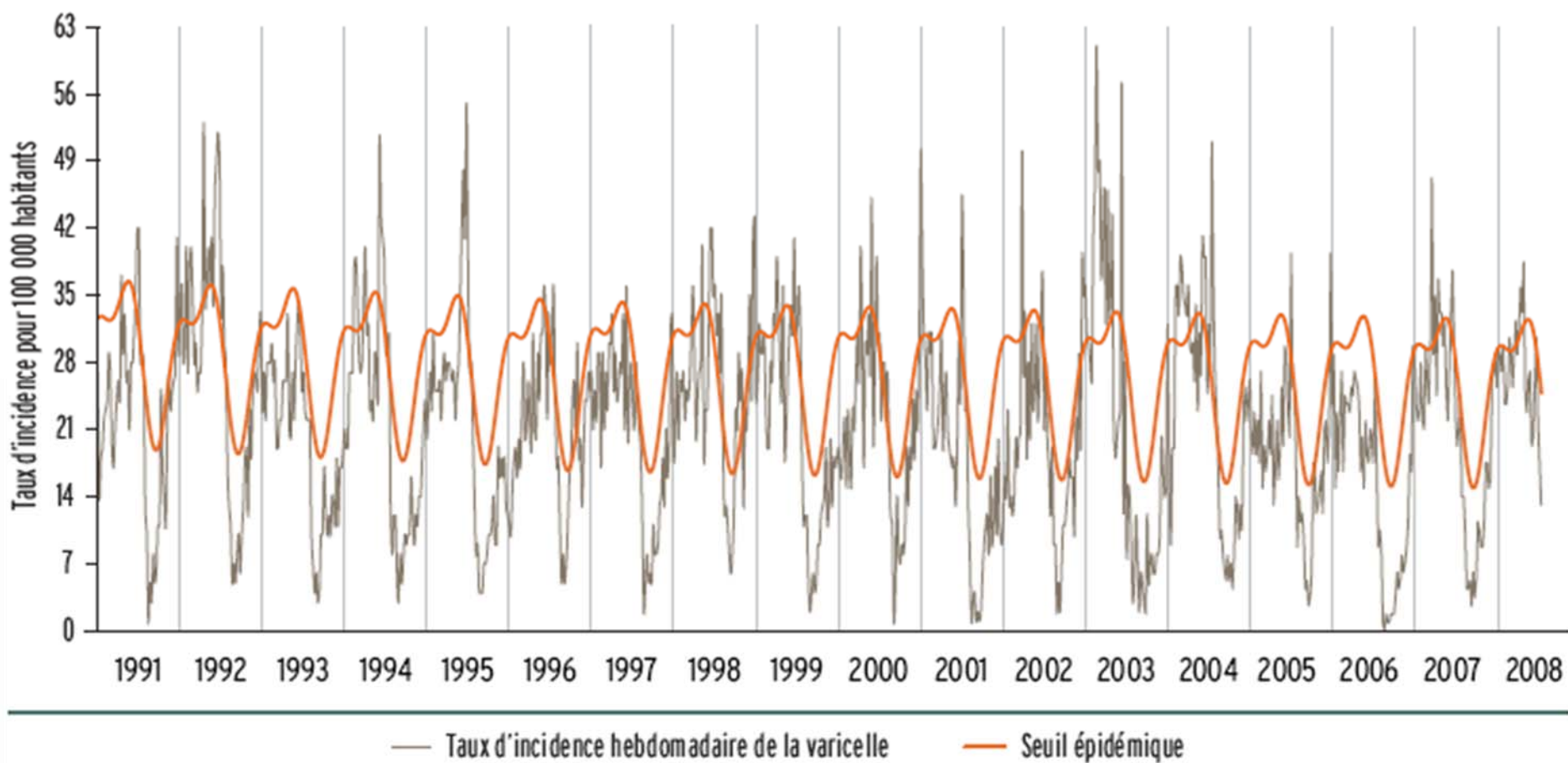
Rappel

- Le réservoir de la varicelle est exclusivement humain.
- La transmission interhumaine se fait par les vésicules et surtout par la voie oropharyngée.
- La contagiosité commence 24 à 36 heures avant les vésicules et dure classiquement jusqu' à la phase de dessiccation de celles-ci (six jours à compter du début).
- Après le contage, on observe deux virémies :
- La première, entre le quatrième et le sixième jour, succède à la phase initiale de réplication virale au niveau de la porte d' entrée.
- La deuxième virémie survient plus tardivement, à la suite de la réplication hépatosplénique et pulmonaire ; elle est très importante, dure cinq jours, commence avant l' éruption et se termine 48 heures après celle-ci.

Rappel

- La contagiosité extrême. Plus de 90 % des jeunes adultes sont immunisés.
- Vieillesse de l'âge de la varicelle dans les pays industrialisés ; l'âge se déplace vers l'adolescent et le jeune adulte (y compris les femmes enceintes), avec les conséquences qui en découlent :
 - ▶ formes plus sévères,
 - ▶ fréquence des localisations pulmonaires.
- Une vaccination mal appliquée et limitée pourrait aussi avoir ce type de conséquences.
- Une vaccination généralisée pourrait en outre entraîner une recrudescence des zoonoses, la circulation du virus, à l'origine de rappels naturels, entretenant l'immunité vis-à-vis de la maladie.
- En France, la varicelle est surveillée par les médecins du réseau Sentinelles.
- L'incidence annuelle est de l'ordre de plusieurs centaines de milliers de cas, avec de larges variations saisonnières

Taux d'incidence hebdomadaire de la varicelle, janvier 1991-juin 2008



Source : réseau Sentinelles.

Rappel 3

- Chez l'enfant sous chimiothérapie immunosuppressive, la varicelle peut s'exprimer sous une forme maligne, qui peut être mortelle.
- Cela justifie d'hospitaliser les malades atteints de varicelle en service d'isolement strict et sans aucune relation avec les secteurs à risque.
- Chez l'enfant sain, les complications sont rares en France (3 %) et sont dominées par des surinfections bactériennes de la peau

Caractéristiques des vaccins

● Deux vaccins monovalents disponibles :

- Varivax[®] (Sanofi Pasteur MSD SNC) et Varilrix[®] (GlaxoSmithKline).
- Vaccins vivants atténués, produit sur cellules diploïdes humaines (MRC-5) à partir de la souche OKA (souche reconnue par l'OMS).

● Indication :

- chez le sujet sain à partir de l'âge de 12 mois, avec un schéma vaccinal à deux doses (espacées de quatre à huit semaines ou six à dix semaines selon le vaccin) quel que soit l'âge.

● Vaccins combinés

- Deux vaccins combinés rougeole-oreillons-rubéole-varicelle, Proquad[®] et Priorix Tetra[®], possèdent une AMM européenne.
- Le schéma vaccinal comporte deux doses espacées d'au moins un mois, idéalement de trois mois

Mode d'administration, conservation

- Les vaccins se présentent sous forme de poudre et d'un solvant pour suspension injectable.
- Une fois reconstitués, ils doivent être utilisés immédiatement.
- L'administration se fait exclusivement par voie sous-cutanée.
- Les vaccins doivent être conservés entre + 2 ° C et + 8 ° C.

Politique vaccinale, recommandations

- Actuellement, en France, la vaccination n'est pas recommandée en routine.
- Un taux de couverture vaccinale d'au moins 90 % est en effet nécessaire pour éviter le déplacement de l'âge de la varicelle de l'enfance vers l'âge adulte et l'augmentation de l'incidence des formes plus sévères.
- Cette perspective ne semble pas réaliste vu la réputation de bénignité de la maladie tant dans l'esprit des médecins que du public.

Indications

Post exposition

Certains Immunocompétents

Enfants candidats recevant
une greffe d'organe solide

Les adolescents de 12 à 18
ans

Les femmes en âge de
procréer

Les femmes, dans les suites
d'une première grossesse...

Professionnels de
santé

Tous professionnels en
contact avec la petite
enfance

toute personne en
contact étroit avec des
personnes
immunodéprimées

En postexposition

- Dans les trois jours suivant l' exposition à un patient avec éruption,
- Pour les personnes adultes (à partir de l' âge de 18 ans)
- Immunocompétentes
- Sans antécédents de varicelle (ou dont l' histoire est douteuse),
- Le contrôle de la sérologie étant facultatif

Pour les immunocompétents sans antécédents de varicelle (ou dont l'histoire est douteuse) et dont la sérologie est négative

- **Professionnels de santé :**

- ▶ à l'entrée en première année d'études médicales et paramédicales ;
- ▶ en rattrapage pour l'ensemble du personnel de santé, en priorité dans les services accueillant des sujets à risque de varicelle grave (immunodéprimés, gynéco-obstétrique, néonatalogie, pédiatrie, maladies infectieuses) ; les sujets vaccinés doivent être informés de la nécessité d'une éviction de dix jours en cas de rash généralisé ;

- **Tout professionnel en contact avec la petite enfance**

- ▶ crèches et collectivités d'enfants notamment;

- **Toute personne en contact étroit avec des personnes immunodéprimées ;**

- ▶ les sujets vaccinés doivent être informés de la nécessité, en cas de rash généralisé, d'éviter pendant dix jours les contacts avec des personnes immunodéprimées ;

Chez les enfants candidats receveurs d' une greffe d' organe solide

- Sans antécédents de varicelle
- Ou dont l' histoire est douteuse
- et dont la sérologie est négative
- Dans les six mois précédant la greffe,
- Avec deux doses à un mois d' intervalle,
- et en pratiquant une surveillance du taux d' anticorps après la greffe.

Les Adolescents de 12 à 18 ans

- Sans antécédents cliniques de varicelle
- ou dont l'histoire est douteuse
- un contrôle sérologique préalable peut être pratiqué dans ce cas ;

Les femmes en âge de procréer

- **Les femmes en âge de procréer,**
 - ▶ Notamment celles qui ont un projet de grossesse,
 - ▶ et n'ayant pas d'antécédent clinique de varicelle ;
 - ▶ un contrôle sérologique préalable peut être pratiquée dans ce cas.
 - ▶ La commission spécialisée de Sécurité sanitaire du Haut Conseil de la santé publique rappelle que toute vaccination contre la varicelle chez une femme en âge de procréer doit être précédée d'un test négatif de grossesse et que, selon les données de l'AMM,
 - ▶ une contraception efficace de trois mois est recommandée après chaque dose de vaccin ;
- **Les femmes n'ayant pas d'antécédents cliniques de varicelle (ou dont l'histoire est douteuse) dans les suites d'une première grossesse, sous couvert d'une contraception efficace**

Dans les suites d' une première grossesse

- Les femmes n' ayant pas d' antécédents cliniques de varicelle (ou dont l' histoire est douteuse)
- Dans les suites d' une première grossesse,
- Sous couvert d' une contraception efficace

Associations vaccinales

- Si le vaccin varicelleux (vivant) n'est pas administré simultanément avec le vaccin à virus vivant rougeole, oreillons et rubéole, un intervalle d'un mois entre les deux vaccins doit être respecté.
- La prise de salicylés doit être évitée dans les six semaines suivant la vaccination, des cas de syndrome de Reye ayant été rapportés suite à la prise de salicylés lors d'une varicelle naturelle.
- La vaccination doit être reportée d'au moins trois mois après une transfusion sanguine ou plasmatisque, ou l'administration d'immunoglobulines humaines normales ou d'immunoglobulines spécifiques de la varicelle.